

บทที่ 2

ผลการปฏิบัติตามมาตรการป้องกัน
และแก้ไขผลกระทบสิ่งแวดล้อม

บทที่ 2

การปฏิบัติตามมาตรการป้องกันและแก้ไขผลกระทบสิ่งแวดล้อม

2.1 ผลการปฏิบัติตามมาตรการป้องกันและแก้ไขผลกระทบสิ่งแวดล้อมของโครงการ

การดำเนินงานตามมาตรการป้องกันและแก้ไขผลกระทบสิ่งแวดล้อมของโครงการ ตามที่เสนอในรายงานการวิเคราะห์ผลกระทบสิ่งแวดล้อม โครงการ CHAPTER THONGLOR 25 (แซปเตอร์ ทองหล่อ 25) ของบริษัท พญาฯ เรียลเอสเตท จำกัด (มหาชน) และได้รับความเห็นชอบจากสำนักงานนโยบายและแผนทรัพยากรธรรมชาติและสิ่งแวดล้อม ตามหนังสือเห็นชอบเลขที่ ทส.1010.5/1440 ลงวันที่ 31 มกราคม 2562 ดำเนินการโดยวิธี Walk-Through Survey ร่วมกับการสำรวจข้อมูลดำเนินงานของโครงการ ระหว่างเดือนกรกฎาคม – ธันวาคม พ.ศ. 2565 โดยบริษัทที่ปรึกษาฯ เข้าตรวจสอบพื้นที่โครงการฯ เมื่อวันที่ 5 ตุลาคม พ.ศ. 2565 สามารถสรุปผลการดำเนินงาน และการปฏิบัติตามมาตรการป้องกันและแก้ไขผลกระทบสิ่งแวดล้อมของโครงการ ได้ดังตารางที่ 2-1

ตารางที่ 2-1 การปฏิบัติตามมาตรการป้องกันและแก้ไขผลกระทบสิ่งแวดล้อมโครงการ CHAPTER THONGLOR 25 (แชนเพลอร์ ทองหล่อ 25) (ระยะดำเนินการ)
ระหว่างเดือนกรกฎาคม – ธันวาคม 2565

มาตรการป้องกัน และแก้ไขผลกระทบสิ่งแวดล้อม	รายละเอียดการปฏิบัติตามมาตรการ	ปัญหา อุปสรรค และการแก้ไข	เอกสารและ รูปภาพ ประกอบมาตรการฯ
ช่วงระยะดำเนินการ			
1. ทรัพยากรสิ่งแวดล้อมทางกายภาพ			
1.1 สภาพภูมิประเทศ	ทางโครงการจัดให้มีเจ้าหน้าที่ดูแล รักษาความสะอาด พื้นที่ภายในโครงการ เพื่อรักษาภูมิทัศน์ภายในโครงการให้สะอาด และเป็นระเบียบเรียบร้อย	-	รูปที่ 2-1 รูปที่ 2-2 ภาคผนวก ข-1
1.2 คุณภาพอากาศ			
1) ฝุ่นละออง	1. ควบคุมความเร็วของรถภายในโครงการ เช่น ป้ายจำกัด ความเร็วไม่เกิน 30 กิโลเมตร/ชั่วโมง เพื่อไม่ให้เกิดการฟุ้งกระจายของฝุ่นบนผิวถนน 2. หมั่นดูแลรักษาความสะอาดบริเวณถนนโดยฉีดล้างถนนเป็นครั้งคราว เพื่อป้องกันกรฟุ้งกระจายของฝุ่น อันเนื่องจากการสัญจรบนถนน	-	-
3. ดูแลรักษาสภาพถนนทางเดินรถ และป้ายจราจรใน โครงการให้สะอาดและมีสภาพดีอยู่เสมอ กรณีที่พบว่าถนน ทางเดินรถ และป้ายจราจร มีการชำรุด ให้ดำเนินการซ่อมแซม หรือปรับเปลี่ยนใหม่โดยทันที	ทางโครงการจัดให้มีการควบคุมความเร็วรถ ภายในโครงการ โดยกาติดตั้งป้ายจำกัดความเร็ว ให้เป็นไปตามมาตรการกำหนดฯ	-	รูปที่ 2-2
2) มลพิษทางอากาศ			
1. ติดตั้งป้ายห้ามติดเครื่องยนต์ทั้งไว้ภายในบริเวณลานจอดรถให้สามารถสังเกตเห็นได้อย่างชัดเจนและทั่วถึง	ทางโครงการจัดให้มีการดูแลรักษาสภาพถนน และป้ายจราจรภายในโครงการ ให้สะอาดมีสภาพดีอยู่เสมอ	-	รูปที่ 2-3
	ทางโครงการจัดให้มีการติดตั้งป้ายห้ามติดเครื่องยนต์ทั้งไว้ภายในบริเวณลานจอดรถ ให้สามารถมองเห็นได้ชัดเจน	-	รูปที่ 2-4

ตารางที่ 2-1 (ต่อ) การปฏิบัติตามมาตรการป้องกันและแก้ไขผลกระทบสิ่งแวดล้อมโครงการ CHAPTER THONGLOR 25 (แฟปเตอร์ ทองหล่อ 25) (ระยะดำเนินการ)
ระหว่างเดือนกรกฎาคม – ธันวาคม 2565

มาตรการป้องกัน และแก้ไขผลกระทบสิ่งแวดล้อม	รายละเอียดการปฏิบัติตามมาตรการ	ปัญหา อุปสรรค และการแก้ไข	เอกสารและ รูปภาพ ประกอบมาตรการฯ
2) มลพิษทางอากาศ(ต่อ) 3. จัดให้มีพื้นที่สีเขียวภายในโครงการ 1,070.50 ตร.ม. โดยชนิดพันธุ์ไม้ยืนต้น ที่ปลูกสามารถดูดซับคาร์บอนมอนอกไซด์ ที่เกิดจากโครงการได้ทั้งหมด (จากการคำนวณปริมาณการดูดซับคาร์บอนมอนอกไซด์ จากพื้นที่สีเขียวภายในโครงการอ้างอิงการคำนวณ 4. ควบคุมความเร็วของรถภายในโครงการ เช่น ป้ายจำกัดความเร็วไม่เกิน 30 กิโลเมตร/ชั่วโมง เพื่อไม่ให้เกิดการฟุ้งกระจายของฝุ่นบนผิวถนน 5. หมั่นดูแลรักษาความสะอาดบริเวณถนนโดยมีล้างถนนเป็นครั้งคราว เพื่อป้องกันการฟุ้งกระจายของฝุ่น อันเนื่องจากการถนน	ทางโครงการจัดให้มีพื้นที่สีเขียวภายในโครงการ โดยชนิด และพันธุ์ไม้ต่าง ๆ มีความเหมาะสม พอเพียงต่อพื้นที่โครงการ เป็นไปตามมาตรการกำหนดฯ ทางโครงการจัดให้มีการควบคุมความเร็วรถ ภายในโครงการ ให้เป็นไปตามมาตรการกำหนดฯ ทางโครงการจัดให้มีเจ้าหน้าที่ดูแล รักษาความสะอาด บริเวณถนนพื้นที่ภายในโครงการ เพื่อรักษาภูมิทัศน์ภายในโครงการให้สะอาด และเป็นระเบียบเรียบร้อย	- - -	รูปที่ 2-5 รูปที่ 2-2 ภาคผนวก ข-1
1.3 เสียงและความสั่นสะเทือน ควบคุมความเร็วของการใช้รถในบริเวณพื้นที่โครงการ เช่น ติดป้ายจำกัดความเร็ว จะช่วยลดระดับเสียงที่เกิดจากการแล่นของรถยนต์ลดลงไปด้วย	ทางโครงการจัดให้มีการควบคุมความเร็วรถ ภายในโครงการ โดยการติดตั้งป้ายจำกัดความเร็ว ให้เป็นไปตามมาตรการกำหนดฯ	-	-

ตารางที่ 2-1 (ต่อ) การปฏิบัติตามมาตรการป้องกันและแก้ไขผลกระทบสิ่งแวดล้อมโครงการ CHAPTER THONGLOR 25 (แซปเตอร์ ทองหล่อ 25) (ระยะดำเนินการ)
ระหว่างเดือนกรกฎาคม – ธันวาคม 2565

มาตรการป้องกัน และแก้ไขผลกระทบสิ่งแวดล้อม	รายละเอียดการปฏิบัติตามมาตรการ	ปัญหา อุปสรรค และการแก้ไข	เอกสารและ รูปภาพ ประกอบมาตรการฯ
1.4 คุณภาพน้ำ 1. จัดให้มีระบบบำบัดน้ำเสียและสิ่งปฏิกูลของโครงการเป็นระบบบำบัดน้ำเสียเป็นแบบตะกอนเร่ง (Conventional Activated Sludge System) 2 ชุด โดยออกแบบให้สามารถรับน้ำเสียและสิ่งปฏิกูล ได้รวม 200 ลบ.ม./วัน สามารถบำบัดน้ำเสียให้ได้ คุณภาพตามมาตรฐานน้ำทิ้งจากอาคารประเภท ข. ซึ่งกำหนดให้ค่า BOD ไม่เกิน 30 มก./ล. 2. โครงการได้ออกแบบให้มีการบำบัดก๊าซมีเทน โดยการต่อท่อระบายอากาศเพื่อรวบรวมก๊าซมีเทนจากระบบบำบัดน้ำเสียไปยังบ่อดินไปบำบัดก๊าซมีเทน ซึ่งบำบัดด้วย วิธี Biological Dictation โดยแบคทีเรียกลุ่มเมทาโนโทรฟ (Methanotroph Bacteria) ซึ่งเป็นแบคทีเรียประเภทใช้อากาศในการออกซิไดซ์ก๊าซมีเทน เพื่อใช้เป็นสารอาหารและผลิตก๊าซคาร์บอนไดออกไซด์ขึ้นมาแทน ดังนั้นภายในบ่อดินโครงการจึงใช้ดินร่วนกับปุ๋ยอินทรีย์โดยโครงการได้จัดเตรียมบ่อดินขนาด 3.5 ตร.ม. จำนวน 2 บ่อ ซึ่งสามารถกำจัดก๊าซมีเทนได้เพียงพอต่อปริมาณก๊าซมีเทนที่เกิดขึ้น โดยที่กลิ่นจะมีใช้ดินทรายรองไว้เพื่อป้องกันน้ำท่วม ทั้งนี้ภายในบ่อกำจัดมีเทนเดินท่อ PVC และปล่อยให้ก๊าซมีเทนระเหยผ่าน โดยจะปิดปากท่อก๊าซมีเทนด้วยผ้าในลอน เพื่อป้องกันไม่ให้ภายในท่อเกิดการอุดตัน จากนั้นกลับท่อด้วยดินร่วนและปุ๋ยที่เตรียมไว้และปลูกลงในไม้บริเวณดังกล่าว เพื่อให้มีความชื้นตลอดเวลา	ทางโครงการจัดให้มีระบบบำบัดน้ำเสีย และสิ่งปฏิกูลของโครงการจำนวน 2 ชุด และออกแบบให้สามารถรับน้ำเสียและสิ่งปฏิกูล และสามารถบำบัดน้ำเสียให้ได้ตามมาตรการที่กำหนดฯ ทางโครงการจัดให้มีการบำบัดก๊าซมีเทน โดยการต่อท่อระบายอากาศเพื่อรวบรวมก๊าซมีเทนจากระบบบำบัดน้ำเสียไปยังบ่อดิน ซึ่งเป็นวิธี Biological Dictation สามารถกำจัดก๊าซมีเทนได้เพียงพอต่อปริมาณก๊าซมีเทนที่เกิดขึ้น และกลับท่อด้วยดินร่วน ปุ๋ย และปลูกลงในไม้บริเวณดังกล่าว เพื่อให้เป็นตามที่มีมาตรการกำหนดฯ	- -	รูปที่ 2-6 ภาคผนวก ข-2 ภาคผนวก ข-3 ภาคผนวก ค-1 รูปที่ 2-6

ตารางที่ 2-1 (ต่อ) การปฏิบัติตามมาตรการป้องกันและแก้ไขผลกระทบสิ่งแวดล้อมโครงการ CHAPTER THONGLOR 25 (แฟปเตอร์ ทองหล่อ 25) (ระยะดำเนินการ)
ระหว่างเดือนกรกฎาคม – ธันวาคม 2565

มาตรการป้องกัน และแก้ไขผลกระทบสิ่งแวดล้อม	รายละเอียดการปฏิบัติตามมาตรการ	ปัญหา อุปสรรค และการแก้ไข	เอกสารและ รูปภาพ ประกอบมาตรการฯ
1.4 คุณภาพน้ำ (ต่อ) 3. โครงการได้จัดให้มีการบำบัดละอองน้ำเสียด้วยวิธีการกรองด้วยดิน โดยให้มีระยะเวลาในการสัมผัสดินอย่างน้อย 10 วินาที และปล่อยละอองน้ำเสียออกที่ความลึกจากผิวดิน 0.4 ม. ซึ่งปริมาณละอองน้ำเสียที่เกิดจากระบบบำบัดน้ำเสีย	ทางโครงการจัดให้มีการบำบัดละอองน้ำเสียด้วยวิธีการกรองด้วยดิน ให้เป็นไปตามที่มาตรการฯ กำหนด	-	-
4. จัดให้มีเจ้าหน้าที่ที่มีความรู้ความชำนาญดูแลรักษา และควบคุมระบบบำบัดน้ำเสียให้ทำงานได้อย่างต่อเนื่องและมีประสิทธิภาพ	ทางโครงการจัดให้มีเจ้าหน้าที่ที่มีความชำนาญ คอยดูแล รักษา และควบคุมระบบบำบัดน้ำเสีย เพื่อประสิทธิภาพการทำงานของระบบให้ดียิ่งขึ้น	-	รูปที่ 2-7
5. ประสานให้สำนักงานเขตวัฒนา มาจัดเก็บไขมันจากถังดักไขมันของระบบบำบัดน้ำเสียไปกำจัดตลอดระยะเวลาเปิดดำเนินการ	เนื่องจากโครงการเพิ่งเปิดดำเนินการได้ไม่นาน ไขมันที่เกิดขึ้นจึงมีปริมาณน้อย จึงยังไม่มีการจัดเก็บไขมันจากถังดักไขมัน แต่อย่างไรก็ตาม ทางโครงการจะประสานกับเขตวัฒนา ให้มาจัดเก็บไขมัน เพื่อให้เป็นไปตามมาตรการกำหนดฯ	-	รูปที่ 2-8
6. ประสานบริษัทเอกชนที่ได้รับอนุญาตจากกรมโรงงานอุตสาหกรรม เช่น บริษัท เบตเตอร์ เวิลด์ กรีน จำกัด (มหาชน) และบริษัท เอเซีย เวสต์ แมเนจเม้นท์ จำกัด เป็นต้น มาสูบตะกอนส่วนเกินจากระบบบำบัดน้ำเสียไปกำจัดเดือนละ 1 ครั้ง เพื่อนำไปกำจัดอย่างถูกต้อง	เนื่องจากโครงการเพิ่งเปิดดำเนินการได้ไม่นาน ตะกอนจากระบบบำบัดน้ำเสียที่เกิดขึ้นจึงมีปริมาณน้อย จึงยังไม่มีการสูบตะกอนส่วนเกินออกจากระบบบำบัดน้ำเสีย แต่อย่างไรก็ตาม ทางโครงการจะประสานติดต่อ กับบริษัทเอกชน เพื่อนำตะกอนไปกำจัดต่อไป โดยให้เป็นไปตามมาตรการกำหนดฯ	-	รูปที่ 2-6

ตารางที่ 2-1 (ต่อ) การปฏิบัติตามมาตรการป้องกันและแก้ไขผลกระทบสิ่งแวดล้อมโครงการ CHAPTER THONGLOR 25 (แฟปเตอร์ ทองหล่อ 25) (ระยะดำเนินการ)
ระหว่างเดือนกรกฎาคม – ธันวาคม 2565

มาตรการป้องกัน และแก้ไขผลกระทบสิ่งแวดล้อม	รายละเอียดการปฏิบัติตามมาตรการ	ปัญหา อุปสรรค และการแก้ไข	เอกสารและ รูปภาพ ประกอบมาตรการฯ
2. ทรัพยากรสิ่งแวดล้อมทางนิเวศวิทยา 2.1 นิเวศวิทยาทางบก ดำเนินการตามมาตรการป้องกันและแก้ไขผลกระทบต่อทรัพยากรสิ่งแวดล้อมทางกายภาพ ได้แก่ คุณภาพอากาศ เสียงและความสั่นสะเทือน คุณภาพน้ำและคุณค่าการใช้ประโยชน์ของมนุษย์อย่างเคร่งครัด	โครงการได้ปฏิบัติตามมาตรการอย่างเคร่งครัด	-	-
2.2 นิเวศวิทยาทางน้ำ 1. ดูแลรักษาระบบบำบัดน้ำเสียของโครงการให้สามารถทำงานได้อย่างมีประสิทธิภาพ 2. ดำเนินการตามมาตรการป้องกันและแก้ไขผลกระทบต่อทรัพยากรสิ่งแวดล้อมทางกายภาพ ได้แก่ คุณภาพอากาศ เสียงและความสั่นสะเทือน คุณภาพน้ำ และคุณค่าการใช้ประโยชน์ของมนุษย์อย่างเคร่งครัด	ทางโครงการจัดให้มีเจ้าหน้าที่ที่มีความชำนาญ คอยดูแล รักษา และควบคุมระบบบำบัดน้ำเสีย เพื่อประสิทธิภาพการทำงานของบริษัท อยู่เสมอ โครงการได้ปฏิบัติตามมาตรการอย่างเคร่งครัด	- -	รูปที่ 2-6 รูปที่ 2-7
3. คุณค่าการใช้ประโยชน์ของมนุษย์ 3.1 การใช้น้ำ 1. จัดให้มีการสำรองน้ำประปาไว้จนถึงเก็บน้ำใต้ดิน และถึงเก็บน้ำขึ้นดาดฟ้า รวม 296.62 ลบ.ม. สำรองเพื่อใช้อุปโภค-บริโภคได้ 1.375 วัน 2. จัดให้มีเจ้าหน้าที่คอยดูแลรักษาระบบเส้นท่อประปาให้อยู่ในสภาพดี หากพบว่าชำรุดให้ดำเนินการซ่อมแซมทันที	ทางโครงการจัดให้มีถังเก็บน้ำใต้ดิน และถึงเก็บน้ำดาดฟ้า เป็นการสำรองน้ำประปาไว้ใช้เพื่ออุปโภค-บริโภค ทางโครงการจัดให้มีเจ้าหน้าที่ที่มีความชำนาญ คอยดูแล รักษา ระบบเส้นท่อประปา ให้อยู่ในสภาพที่ดีอยู่เสมอ และหากมีการชำรุดจะดำเนินการซ่อมแซมทันที		รูปที่ 2-9 รูปที่ 2-10 รูปที่ 2-7 ภาพผนวก ข-4

ตารางที่ 2-1 (ต่อ) การปฏิบัติตามมาตรการป้องกันและแก้ไขผลกระทบสิ่งแวดล้อมโครงการ CHAPTER THONGLOR 25 (แชปเตอร์ ทองหล่อ 25) (ระยะดำเนินการ)
ระหว่างเดือนกรกฎาคม – ธันวาคม 2565

มาตรการป้องกัน และแก้ไขผลกระทบสิ่งแวดล้อม	รายละเอียดการปฏิบัติตามมาตรการ	ปัญหา อุปสรรค และการแก้ไข	เอกสารและ รูปภาพ ประกอบมาตรการฯ
3.1 การใช้น้ำ (ต่อ) 3. ล้างถังสำรองน้ำใช้ของโครงการ ทุก 6 เดือน ตลอดระยะเวลาเปิดดำเนินการ 4. รณรงค์ให้ผู้พักอาศัยใช้น้ำอย่างประหยัด	เนื่องจากโครงการเพิ่งเปิดดำเนินการได้ไม่นาน จึงยังไม่มีแผนล้างถังสำรองน้ำใช้ แต่อย่างไรก็ตาม ทางโครงการจะประสานติดต่อกับบริษัทเอกชน เพื่อล้างทำความสะอาดถังสำรองน้ำใช้ต่อไป โดยให้เป็นไปตามมาตรการกำหนดฯ	-	รูปที่ 2-9 รูปที่ 2-10
5 ผู้ออกแบบได้เสนอมาตรการป้องกันโดยการทาสีทึบกันซึม ภายในถังเก็บน้ำใต้ดินและเสาที่อยู่ภายในถังเก็บน้ำใต้ดินทั้งหมด	ทางโครงการจัดให้มีป้ายรณรงค์การใช้น้ำอย่างประหยัด บริเวณพื้นที่ต่าง ๆ ภายในโครงการ เพื่อให้ผู้พักอาศัยได้สังเกตเห็นความสำคัญของการใช้น้ำ	-	รูปที่ 2-11
6. โครงการออกแบบให้มีฝาล้างเก็บน้ำใต้ดินเพื่อให้สามารถเข้าไปทำความสะอาดถังเก็บน้ำสำรอง โดยล้างทำความสะอาดถังเก็บน้ำสำรองอย่างน้อยทุก 6 เดือน	ทางโครงการได้ทาสีทึบกันซึมภายในถังเก็บน้ำใต้ดิน และเสาที่อยู่ภายในถังเก็บน้ำใต้ดินทั้งหมดตามที่ต้องการ	-	รูปที่ 2-9 รูปที่ 2-10
7. จัดเตรียมแผนการบำรุงรักษาหรือซ่อมแซมล่วงหน้า โดย ระบุวันและเวลาที่ชัดเจน และจัดให้มีการทำงานในช่วง วันจันทร์-ศุกร์ เวลา 9.00 -15.00 น. ซึ่งเป็นช่วงเวลาของผู้พักอาศัยออกไปทำงาน	ทางโครงการจัดให้มีแผนบำรุงรักษา หรือซ่อมแซมล่วงหน้า โดยระบุวันและเวลาอย่างชัดเจน	-	รูปที่ 2-12
		-	ภาคผนวก ข-5

ตารางที่ 2-1 (ต่อ) การปฏิบัติตามมาตรการป้องกันและแก้ไขผลกระทบสิ่งแวดล้อมโครงการ CHAPTER THONGLOR 25 (แซปเตอร์ ทองหล่อ 25) (ระยะดำเนินการ)
ระหว่างเดือนกรกฎาคม – ธันวาคม 2565

มาตรการป้องกัน และแก้ไขผลกระทบสิ่งแวดล้อม	รายละเอียดการปฏิบัติตามมาตรการ	ปัญหา อุปสรรค และการแก้ไข	เอกสารและ รูปภาพ ประกอบมาตรการฯ
3.1 การใช้น้ำ (ต่อ) 8. ประชาสัมพันธ์เพื่อแจ้งกำหนดการบำรุงรักษาหรือซ่อมแซมระบบบำบัดน้ำเสียล่วงหน้า ให้ผู้พักอาศัยได้ รับทราบอย่างทั่วถึง	ทางโครงการจัดให้มีการประชาสัมพันธ์เพื่อแจ้งกำหนดการบำรุงรักษาหรือซ่อมแซมระบบบำบัดน้ำเสียล่วงหน้า ให้ผู้พักอาศัยได้ รับทราบอย่างทั่วถึง ในกรณีที่มีการบำรุงรักษา ซ่อมแซมระบบต่าง ๆ ภายในโครงการ	-	รูปที่ 2-13 ภาคผนวก ข-6
9. จัดวางป้ายแจ้งกำหนดการทำงานล่วงหน้าบริเวณทางวิ่งรถที่บริเวณพื้นที่ทำงาน และจัดเตรียมเส้นทางการเดินรถภายในโครงการซ่อมบำรุงรักษาระบบบำบัดน้ำเสีย ซึ่งจะไม่กระทบต่อการเดินรถของผู้พักอาศัยภายในโครงการ	ทางโครงการจัดให้มีป้ายแจ้งกำหนดการทำงานล่วงหน้าบริเวณทางวิ่งรถที่บริเวณพื้นที่ทำงาน และเส้นทางทางการเดินรถภายในโครงการระหว่างการทำงานซ่อมบำรุง ในกรณีที่มีการบำรุงรักษา ซ่อมแซมระบบต่าง ๆ ภายในโครงการ	-	รูปที่ 2-13
10. ในระหว่างการทำงานจัดให้มีการกันบริเวณพื้นที่ที่เกี่ยวข้องกับการซ่อมบำรุงรักษาระบบบำบัดน้ำเสีย และดำเนินการภายในขอบเขตที่วางไว้ อย่างเคร่งครัด	ทางโครงการจัดให้มีการกันบริเวณพื้นที่ที่เกี่ยวข้องกับการซ่อมบำรุง และดำเนินการภายในขอบเขตที่วางไว้อย่างเคร่งครัด ในกรณีที่มีการบำรุงรักษา ซ่อมแซมระบบต่าง ๆ ภายในโครงการ	-	-
11. จัดให้มีการรับเรื่องร้องเรียน รวมทั้งให้ข้อมูลข่าวสารแก่ผู้พักอาศัยภายในโครงการ ในกรณีที่เกิดความไม่สะดวกในการเดินรถ	ทางโครงการได้มอบหมายให้เจ้าหน้าที่นิติบุคคล เป็นผู้ตรวจสอบและรับฟังความคิดเห็นต่อผู้พักอาศัยใกล้เคียงของโครงการ โดยใช้อปพลิเคชัน Line ในการรับเรื่องร้องเรียน ปัจจุบันไม่พบกรณีข้อร้องเรียนแต่อย่างใด หากพบว่ามีผู้ที่ได้รับผลกระทบจากโครงการ ทางโครงการจะมีการตรวจสอบและแก้ไขปัญหาดังทันที	-	รูปที่ 2-14 ภาคผนวก ข-7

ตารางที่ 2-1 (ต่อ) การปฏิบัติตามมาตรการป้องกันและแก้ไขผลกระทบสิ่งแวดล้อมโครงการ CHAPTER THONGLOR 25 (แซปเตอร์ ทองหล่อ 25) (ระยะดำเนินการ)
ระหว่างเดือนกรกฎาคม – ธันวาคม 2565

มาตรการป้องกัน และแก้ไขผลกระทบสิ่งแวดล้อม	รายละเอียดการปฏิบัติตามมาตรการ	ปัญหา อุปสรรค และการแก้ไข	เอกสารและ รูปภาพ ประกอบมาตรการฯ
3.2 การบำบัดน้ำเสีย 1. จัดให้มีระบบบำบัดน้ำเสียและสิ่งปฏิกูลของโครงการ เป็นระบบบำบัดน้ำเสียเป็นแบบตะกอนเร่ง (Conventional Activated Sludge System) จำนวน 2 ชุด โดยออกแบบให้สามารถรับน้ำเสียและสิ่งปฏิกูลได้รวม 200 ลบ.ม./วัน สามารถบำบัดน้ำเสียให้ได้คุณภาพตามมาตรฐานน้ำทิ้งจากอาคารประเภท ข. ซึ่งกำหนดให้มีค่า BOD ไม่เกิน 30 มก./ล. 2. โครงการได้ออกแบบให้มีการบำบัดก๊าซมีเทน โดยการต่อท่อระบายอากาศเพื่อรวบรวมก๊าซมีเทนจากกระบวนการบำบัดน้ำเสียไปยังบ่อดินบำบัดก๊าซมีเทน ซึ่งบำบัดด้วย วิธี Biological Dictation โดยแบบคทีเรียกลุ่มเมทาโนโทรฟ (Methanotroph Bacteria) ซึ่งเป็นแบบคทีเรีย ประเภทใช้อากาศในการออกซิไดซ์ก๊าซมีเทน เพื่อใช้เป็นสารอาหาร และผลิตก๊าซคาร์บอนไดออกไซด์ขึ้นมาแทน ดังนั้นภายในบ่อดินโครงการจึงใช้ดินร่วมกับปุ๋ยอินทรีย์โดยโครงการได้จัดเตรียมบ่อดินขนาด 3.5 ตร.ม. จำนวน 2 บ่อ ซึ่งสามารถกำจัดก๊าซมีเทนได้เพียงพอต่อปริมาณก๊าซมีเทนที่เกิดขึ้นโดยที่กันหลุมจะใช้ดินทรายรองไว้เพื่อป้องกันน้ำท่วม ทั้งนี้ภายในบ่อกำจัดมีเทนดินท่อ PVC และปล่อยให้ก๊าซมีเทนระเหยผ่านดิน โดยจะปิดปากท่อก๊าซมีเทนด้วยผ้าในลอน เพื่อป้องกันไม่ให้น้ำภายในท่อเกิดการอุดตันจนจะกลบท่อด้วยดินร่วนและปุ๋ยที่เตรียมไว้ และปลุกต้นไม้บริเวณดังกล่าว เพื่อให้มีความชื้นตลอดเวลา	ทางโครงการจัดให้มีระบบบำบัดน้ำเสีย และสิ่งปฏิกูลของโครงการจำนวน 2 ชุด และออกแบบให้สามารถรับน้ำเสียและสิ่งปฏิกูล และสามารถบำบัดน้ำเสียให้ได้ตามมาตรการที่กำหนดฯ ทางโครงการจัดให้มีการบำบัดก๊าซมีเทน โดยการต่อท่อระบายอากาศเพื่อรวบรวมก๊าซมีเทนจากกระบวนการบำบัดน้ำเสียไปยังบ่อดิน ซึ่งเป็นวิธี Biological Dictation สามารถกำจัดก๊าซมีเทนได้เพียงพอต่อปริมาณก๊าซมีเทนที่เกิดขึ้น และกลบท่อด้วยดินร่วน ปุ๋ย และปลุกต้นไม้บริเวณดังกล่าว เพื่อให้เป็นตามที่มาตรการกำหนดฯ	-	รูปที่ 2-6 ภาคผนวก ข-2 ภาคผนวก ข-3 ภาคผนวก ค-1 รูปที่ 2-6

ตารางที่ 2-1 (ต่อ) การปฏิบัติตามมาตรการป้องกันและแก้ไขผลกระทบสิ่งแวดล้อมโครงการ CHAPTER THONGLOR 25 (แฟปเตอร์ ทองหล่อ 25) (ระยะดำเนินการ)
ระหว่างเดือนกรกฎาคม – ธันวาคม 2565

มาตรการป้องกัน และแก้ไขผลกระทบสิ่งแวดล้อม	รายละเอียดการปฏิบัติตามมาตรการ	ปัญหา อุปสรรค และการแก้ไข	เอกสารและ รูปภาพ ประกอบมาตรการฯ
3.2 การบำบัดน้ำเสีย (ต่อ) 3. โครงการได้จัดให้มีการบำบัดละอองน้ำเสียด้วยวิธีการรูดด้วยดิน โดยให้มีระยะเวลาในการสัมผัสดินอย่างน้อย 10 วินาที และปล่อยละอองน้ำเสียออกที่ความลึกจากผิวดิน 04 ม. 4. จัดให้มีเจ้าหน้าที่ที่มีความรู้ความชำนาญดูแลรักษาและควบคุมระบบบำบัดน้ำเสียให้ทำงานได้อย่างต่อเนื่องและมีประสิทธิภาพ 5. ประสานให้สำนักงานเขตวัฒนามาจัดเก็บไขมันจากถังดักไขมันของระบบบำบัดน้ำเสียไปกำจัดตลอดระยะเวลาเปิดดำเนินการ 6. ประสานบริษัทเอกชนที่ได้รับอนุญาตจากกรมโรงงานอุตสาหกรรม เชน บริษัท เบตเตอร์ เวิลด์ กรีน จำกัด (มหาชน) และบริษัท เอเซีย เวสต์ แมเนจเม้นท์ จำกัด เป็นต้น มาสุบตะกอนส่วนเกินจากระบบบำบัดน้ำเสียไปกำจัดเดือนละ 1 ครั้ง เพื่อนำไปกำจัดอย่างถูกวิธีต่อไป	ทางโครงการจัดให้มีการบำบัดละอองน้ำเสียด้วยวิธีการรูดด้วยดิน ให้เป็นไปตามที่มาตรการกำหนด ทางโครงการจัดให้มีเจ้าหน้าที่ที่มีความชำนาญ คอยดูแล รักษา และควบคุมระบบบำบัดน้ำเสีย เพื่อประสิทธิภาพการทำงานของระบบให้ดียิ่งขึ้น เนื่องจากโครงการเพิ่งเปิดดำเนินการได้ไม่นาน ไขมันที่เกิดขึ้นยังมีปริมาณน้อย จึงยังไม่มีการจัดเก็บไขมันจากถังดักไขมัน แต่อย่างไรก็ตาม ทางโครงการจะประสานกับเขตวัฒนา ให้มาจัดเก็บไขมัน เพื่อให้เป็นไปตามมาตรการกำหนดฯ เนื่องจากโครงการเพิ่งเปิดดำเนินการได้ไม่นาน ตะกอนจากระบบบำบัดน้ำเสียที่เกิดขึ้นยังมีปริมาณน้อย จึงยังไม่มีการสุบตะกอนส่วนเกินออกจากระบบบำบัดน้ำเสีย แต่อย่างไรก็ตาม ทางโครงการจะประสานติดต่อ กับบริษัทเอกชน เพื่อนำตะกอนไปกำจัดต่อไป โดยให้เป็นไปตามมาตรการกำหนดฯ	-	- รูปที่ 2-7 รูปที่ 2-8 รูปที่ 2-9

ตารางที่ 2-1 (ต่อ) การปฏิบัติตามมาตรการป้องกันและแก้ไขผลกระทบสิ่งแวดล้อมโครงการ CHAPTER THONGLOR 25 (แซปเตอร์ ทองหล่อ 25) (ระยะดำเนินการ)
ระหว่างเดือนกรกฎาคม – ธันวาคม 2565

มาตรการป้องกัน และแก้ไขผลกระทบสิ่งแวดล้อม	รายละเอียดการปฏิบัติตามมาตรการ	ปัญหา อุปสรรค และการแก้ไข	เอกสารและ รูปภาพ ประกอบมาตรการฯ
3.2 การบำบัดน้ำเสีย (ต่อ) 4. ในระหว่างการทำงานจัดให้มีการกันบริเวณพื้นที่เกี่ยวข้องกับข้อข้องการซ่อมบำรุงรักษาระบบบำบัดน้ำเสียและดำเนินการภายในขอบเขตที่วางไว้ อย่างเคร่งครัด 5. จัดให้มีการรับเรื่องร้องเรียนรวมทั้งให้ข้อมูลข่าวสารแก่ผู้พักอาศัย ภายในโครงการ ในกรณีที่เกิดความไม่สะดวกในการเดินรถ	ทางโครงการจัดให้มีการกันบริเวณพื้นที่เกี่ยวข้องกับข้อข้องการซ่อมบำรุง และดำเนินการภายในขอบเขตที่วางไว้อย่างเคร่งครัด ในกรณีที่มีการบำรุงรักษา ซ่อมแซมระบบต่าง ๆ ภายในโครงการ ทางโครงการได้มอบหมายเจ้าหน้าที่บุคคล เป็นผู้ตรวจสอบและรับฟังความคิดเห็นต่อผู้พักอาศัยใกล้เคียงของโครงการ โดยใช้ Application Line ในการรับเรื่องร้องเรียน ปัจจุบันไม่พบกรณีข้อร้องเรียนแต่อย่างใด หากพบว่ามีผู้ที่ได้รับผลกระทบจากโครงการ ทางโครงการจะมีการตรวจสอบและแก้ไขปัญหาโดยทันที	-	- รูปที่ 2-14
3.3 การระบายน้ำ 1. หมั่นตรวจสอบท่อระบายน้ำและบ่อพักน้ำเป็นประจำเมื่อพบว่าภายในท่อระบายน้ำหรือบ่อพักน้ำมีสิ่งอุดตัน ที่เกิดจากการสะสมตัวของดินตะกอนหรือเศษวัสดุอื่น ๆ ซึ่งจะก่อให้เกิดขวางการระบายน้ำให้ดำเนินการทำความสะอาดเก็บขยะและขุดลอกดินตะกอนที่ตกค้างภายในท่อระบายน้ำ และบ่อพักน้ำออกให้หมดโดยเฉพาะก่อนถึงฤดูฝน 2. เมื่อฝนหยุดตกแล้วให้ตรวจสอบการระบายน้ำหากพบว่ามีการอุดตันให้รีบดำเนินการทำความสะอาด เก็บขยะและขุดลอกดินตะกอนที่ตกค้างอยู่ภายในท่อระบายน้ำและบ่อพักน้ำ	ทางโครงการจัดให้มีเจ้าหน้าที่ตรวจสอบท่อระบายน้ำและบ่อพักน้ำเป็นประจำ และจะดำเนินการทำความสะอาดเก็บขยะและขุดลอกดินตะกอนที่ตกค้างภายในท่อระบายน้ำ และบ่อพักน้ำออกหากพบว่ามีสิ่งอุดตัน	-	รูปที่ 2-6 รูปที่ 2-15
	ทางโครงการจัดให้มีเจ้าหน้าที่ตรวจสอบท่อระบายน้ำและบ่อพักน้ำเป็นประจำ และจะดำเนินการทำความสะอาดเก็บขยะและขุดลอกดินตะกอนที่ตกค้างภายในท่อระบายน้ำ และบ่อพักน้ำออกหากพบว่ามีสิ่งอุดตัน	-	รูปที่ 2-6 รูปที่ 2-15

ตารางที่ 2-1 (ต่อ) การปฏิบัติตามมาตรการป้องกันและแก้ไขผลกระทบสิ่งแวดล้อมโครงการ CHAPTER THONGLOR 25 (แซปเตอร์ ทองหล่อ 25) (ระยะดำเนินการ)
ระหว่างเดือนกรกฎาคม – ธันวาคม 2565

มาตรการป้องกัน และแก้ไขผลกระทบสิ่งแวดล้อม	รายละเอียดการปฏิบัติตามมาตรการ	ปัญหา อุปสรรค และการแก้ไข	เอกสารและ รูปภาพ ประกอบมาตรการฯ
3.3 การระบายน้ำ (ต่อ) 3. จัดให้มีตะแกรงดักขยะก่อนระบายน้ำออกจากโครงการ 4. ออกแบบให้มีการหน่วงน้ำในบ่อหน่วงน้ำของโครงการเพื่อชะลอการไหลของน้ำส่วนเกิน โดยพื้นที่อาคารพักอาศัย ออกแบบให้มีความจุ 118.25 ลบ.ม. ซึ่งเพียงพอในการชะลอน้ำฝนที่ต้องกักเก็บไว้ 113.79 ลบ.ม. 6 ไร่ ภายในโครงการก่อนระบายออกภายนอกโครงการ และควบคุมอัตราการระบายหลังพัฒนาโครงการให้มีค่าไม่เกินอัตราการระบายน้ำก่อนการพัฒนาโครงการ	ทางโครงการจัดให้มีตะแกรงดักขยะก่อนระบายน้ำออกจากโครงการ ทางโครงการจัดให้มีบ่อหน่วงเพื่อชะลอการไหลของน้ำส่วนเกิน ภายในพื้นที่โครงการก่อนระบายออกภายนอกโครงการ และควบคุมอัตราการระบายหลังพัฒนาโครงการให้มีค่าไม่เกินอัตราการระบายน้ำก่อนการพัฒนาโครงการ	-	รูปที่ 2-16
3.4 การจัดการมูลฝอย 1. จัดตั้งรองรับมูลฝอย จำนวน 4 ถัง (ขยะแห้ง ขยะเปียก ขยะรีไซเคิล และขยะอันตราย) และมีฝาปิดมิดชิด พร้อมสวมถุงรองรับไว้ในทุกชั้นที่มีห้องพัก และจัดให้มีพนักงานทำความสะอาดจัดเก็บมูลฝอยจากถังรองรับมูลฝอย คัดแยกมูลฝอยนำไปรวมไว้ที่ห้องพักมูลฝอยรวม เพื่อให้รถขนมูลฝอยลำเลียงมาขนถ่ายกำจัดต่อไป 2. จัดให้มีถังมูลฝอยอันตราย จำนวน 1 ถัง ตั้งไว้ในห้องพักมูลฝอยประจำชั้น โดยให้พนักงานทำความสะอาด จัดเก็บมูลฝอยอันตรายจากถังมูลฝอยดังกล่าว วันละ 1 ครั้ง จากนั้นนำมูลฝอยอันตรายไปไว้ยังถังมูลฝอยอันตราย ที่ตั้งอยู่ภายในห้องพักมูลฝอยรวม (บริเวณส่วนพักอันตราย)	ทางโครงการได้จัดให้มีถังรองรับมูลฝอยแบบปิดมิดชิด พร้อมสวมถุงรองรับไว้ในทุกชั้นที่มีห้องพัก และจัดให้มีพนักงานทำความสะอาดจัดเก็บมูลฝอยจากถังรองรับมูลฝอย คัดแยกมูลฝอยนำไปรวมไว้ที่ห้องพักมูลฝอยรวม เพื่อให้รถขนมูลฝอยลำเลียงมาขนถ่ายกำจัดเก็บ	-	รูปที่ 2-18 ถึง รูปที่ 2-21 ภาพรวมที่ ข-8
	ทางโครงการได้จัดให้มีถังรองรับมูลฝอยแบบปิดมิดชิด พร้อมสวมถุงรองรับไว้ในทุกชั้นที่มีห้องพัก และจัดให้มีพนักงานทำความสะอาดจัดเก็บมูลฝอยจากถังรองรับมูลฝอย คัดแยกมูลฝอยนำไปรวมไว้ที่ห้องพักมูลฝอยรวม เพื่อให้รถขนมูลฝอยลำเลียงมาขนถ่ายกำจัดเก็บ	-	รูปที่ 2-18 ถึง รูปที่ 2-22

ตารางที่ 2-1 (ต่อ) การปฏิบัติตามมาตรการป้องกันและแก้ไขผลกระทบสิ่งแวดล้อมโครงการ CHAPTER THONGLOR 25 (แซปเตอร์ ทองหล่อ 25) (ระยะดำเนินการ)
ระหว่างเดือนกรกฎาคม – ธันวาคม 2565

มาตรการป้องกัน และแก้ไขผลกระทบสิ่งแวดล้อม	รายละเอียดการปฏิบัติตามมาตรการ	ปัญหา อุปสรรค และการแก้ไข	เอกสารและ รูปภาพ ประกอบมาตรการฯ
3.4 การจัดการมูลฝอย (ต่อ) 3. รณรงคิให้ผู้พักอาศัยแยกขยะตั้งแต่ต้นทาง โดยนำมาใส่ถุงมุลฝอยแต่ละประเภท 4. การเก็บมุลฝอยในถุต้องไม่ให้มีปริมาณหรือนำหนักมากเกินไป โดยบรรจุปริมาณมุลฝอยประมาณ 3 ใน 4 ของถุ 5. ก่อนรวบรววมุลฝอยจากจุดต่าง ๆ ไปยังห้องพักมุลฝอยของโครงการต้อง มีตปากถุให้แน่น เพื่อป้องกันมุลฝอย กระจัดกระจายและ สะดวกต่อการขนย้าย 6. ห้องพักขยะรวมของโครงการ ตั้งอยู่บริเวณชั้นล่างของอาคาร A กำหนดให้ทางเข้า-ออกของรณเก็บขนขยะ บริเวณชอยทองหล่อ 25 (ชอยแสงเงิน) ห้องพักขยะรวมของแต่ละอาคารมีลักษณะเป็นห้องคอนกรีตเสริมเหล็กและมีประตูเหล็กชนิดบานทึบสำหรับปิด-เปิด แบ่งออกเป็น 4 ห้องตามประเภทของขยะ ได้แก่ ห้องพักขยะแห้ง ห้องพักขยะเปียก ห้องพักขยะรีไซเคิล ซึ่งรณรับมุลฝอยได้ไม่น้อยกว่า 3 วัน และห้องพักขยะอันตราย ความจุรวม 17.04 ลบ.ม. ซึ่งรณรับมุลฝอย ได้ไม่น้อยกว่า 15 วัน	ทางโครงการได้จัดให้มีการรณรงคิให้ผู้พักอาศัยแยกขยะ โดยนำมาใส่ในถังรณรับมุลฝอยแต่ละประเภท ทางโครงการจัดให้มีการควบคุมการจัดเก็บปริมาณมุลฝอย โดยบรรจุปริมาณมุลฝอยไม่ให้มีปริมาณมากเกินไป ตามที่มาตรการกำหนดฯ ทางโครงการจัดให้มีการควบคุมการจัดเก็บมุลฝอย โดยต้องมตปากถุให้แน่น เพื่อป้องกันมุลฝอย กระจัดกระจายและสะดวกต่อการขนย้าย ทางโครงการมีจัดเตรียมเหมห้องพักมุลฝอยรวมของโครงการ ซึ่งจะรณรับขยะจากห้องพักมุลฝอยชั่วคราวในแต่ละชั้นของแต่ละอาคารภายในโครงการ และทางโครงการได้จัดให้แม่บ้านเป็นผู้รวบรวมปริมาณขยะของแต่ละชั้นนำไปเก็บไว้ห้องพักขยะ โดยประสานงานกับสำนักงานเขตมารับกำจัดต่อไป	-	รูปที่ 2-23 รูปที่ 2-18 - - รูปที่ 2-20 รูปที่ 2-21

ตารางที่ 2-1 (ต่อ) การปฏิบัติตามมาตรการป้องกันและแก้ไขผลกระทบสิ่งแวดล้อมโครงการ CHAPTER THONGLOR 25 (แซปเตอร์ ทองหล่อ 25) (ระยะดำเนินการ)
ระหว่างเดือนกรกฎาคม – ธันวาคม 2565

มาตรการป้องกัน และแก้ไขผลกระทบสิ่งแวดล้อม	รายละเอียดการปฏิบัติตามมาตรการ	ปัญหา อุปสรรค และการแก้ไข	เอกสารและ รูปภาพ ประกอบมาตรการฯ
3.4 การจัดการมูลฝอย (ต่อ) 7. กำหนดจุดจ่อจอร์ถขยะชั่วคราวบริเวณที่ว่างภายในโครงการใกล้กับห้องพักขยะ เมื่อรถเก็บขยะของสำนักงานเขตวัฒนาเข้ามาในพื้นที่โครงการสามารถจ่อจอร์ถเพื่อเก็บขยะโดยจ่อบริเวณที่ใกล้กับห้องพักขยะ ซึ่งพนักงานเก็บขยะสามารถขนขยะมายังรถเก็บขยะได้เลย โดยไม่มีสิ่งกีดขวาง	ทางโครงการมีจัดให้มีจุดจ่อจอร์ถขยะชั่วคราว บริเวณที่ว่างภายในโครงการใกล้กับห้องพักขยะ เพื่อรองรับขยะของสำนักงานเขตวัฒนาเข้ามาเก็บขยะ	-	-
8. โครงการออกแบบให้มีการนำอากาศจากห้องพักขยะไปรวมกับก๊าซมีเทน ซึ่งเกิดจากการบำบัดน้ำเสียอัตรา 0.028 ลบ.ม./วินาที โดยออกแบบให้มีการดูดอากาศที่อัตราจากห้องพักขยะมาเชื่อมกับระบบ Biofilter เพื่อนำก๊าซมีเทนที่ได้ไปบำบัด ซึ่งจะเป็นการช่วยเพิ่มประสิทธิภาพให้กับระบบ Biofilter และลดปัญหาเรื่องกลิ่นในห้องพักขยะ โดยโครงการได้จัดเตรียมบ่อดินในการบำบัดขนาด 3.5 ตร.ม.	ทางโครงการจัดให้มีระบบดูดอากาศภายในห้องพักขยะ เพื่อลดปัญหาเรื่องกลิ่นในห้องพักขยะ	-	รูปที่ 2-24
9. กลิ่นในห้องพักขยะ โดยโครงการได้จัดเตรียมบ่อดินในการบำบัดขนาด 3.5 ตร.ม. 9. ทำความสะอาดห้องพักมูลฝอยอย่างสม่ำเสมอ สัปดาห์ละ 1 ครั้ง เพื่อป้องกันการเพาะตัวของเชื้อโรค	ทางโครงการจัดให้มีเจ้าหน้าที่ทำความสะอาดห้องพักมูลฝอยอย่างสม่ำเสมอ เพื่อป้องกันการเพาะตัวของเชื้อโรค	-	รูปที่ 2-21
10. ห้องพัมูลฝอยจะต้องมีประตูปิดมิดชิด เพื่อป้องกันกลิ่นรบกวนผู้อาศัยและชุมชนบริเวณใกล้เคียง โดยเปิดประตูเฉพาะช่วงที่มีการเก็บขนมูลฝอยเท่านั้น	ทางโครงการปิดประตูห้องพัมูลฝอยอย่างมิดชิดเพื่อป้องกันกลิ่นรบกวนผู้อาศัยและชุมชนบริเวณใกล้เคียง โดยเปิดประตูเฉพาะช่วงที่มีการเก็บขนมูลฝอยเท่านั้น	-	รูปที่ 2-19 รูปที่ 2-20

ตารางที่ 2-1 (ต่อ) การปฏิบัติตามมาตรการป้องกันและแก้ไขผลกระทบสิ่งแวดล้อมโครงการ CHAPTER THONGLOR 25 (แซปเตอร์ ทองหล่อ 25) (ระยะดำเนินการ)
ระหว่างเดือนกรกฎาคม – ธันวาคม 2565

มาตรการป้องกัน และแก้ไขผลกระทบสิ่งแวดล้อม	รายละเอียดการปฏิบัติตามมาตรการ	ปัญหา อุปสรรค และการแก้ไข	เอกสารและ รูปภาพ ประกอบมาตรการฯ
3.4 การจัดการมูลฝอย (ต่อ) 11. บริเวณพื้นที่หลุมฝังกลบขยะมูลฝอยรวมจะจัดให้มีทอรวรบน้ำจาก การล้างห้องพักมูลฝอยเข้าสู่ระบบบำบัดน้ำเสีย 12. จัดให้มีแม่บ้านคอยดูแลรักษาความสะอาดบริเวณห้องพักมูลฝอย แต่ละชั้นและห้องพักมูลฝอยรวม 13. ควบคุมพนักงานไม่ให้ขนมูลฝอยมากองไว้รอบการเก็บขน 14. จัดให้มีพนักงานขนย้ายมูลฝอยจากห้องพักมูลฝอยมายังรถเก็บขน มูลฝอย เพื่ออำนวยความสะดวกในการเก็บขนมูลฝอยให้กับโครงการ 15. ติดตามประสานงานการจัดเก็บมูลฝอยของสำนักงานเขตวัฒนาให้ มากเกินมูลฝอยจากโครงการอย่างสม่ำเสมอทุกวันโดยไม่มีการตกค้าง	ทางโครงการจัดให้มีทอรวรบน้ำจากการล้างห้องพักมูลฝอยเข้าสู่ ระบบบำบัดน้ำเสีย บริเวณพื้นที่ห้องพักมูลฝอยรวม ทางโครงการจัดให้มีเจ้าหน้าที่ดูแล ทำความสะอาดบริเวณห้องพักมูล ฝอยแต่ละชั้นและห้องพักมูลฝอยรวม ทางโครงการควบคุมไม่ให้พนักงานขนมูลฝอยมากองไว้ก่อนการเก็บขน ทางโครงการจัดให้มีเจ้าหน้าที่ขนย้ายมูลฝอยจากห้องพักมูลฝอยมายัง รถเก็บขนมูลฝอย ทางโครงการจัดให้มีการประสานงานกับสำนักงานเขตวัฒนา มารับมูล ฝอยไปกำจัดต่อไป	- - - - -	- รูปที่ 2-21 - รูปที่ 2-21 ภาพผนวก ข-8
3.5 การใช้ไฟฟ้า รมรรงค์ให้ผู้ใช้ไฟฟ้าใช้ไฟฟ้าอย่างประหยัด	โครงการจัดให้มีการรณรงค์ประหยัดพลังงาน บริเวณพื้นที่ต่าง ๆ ภายในโครงการ เพื่อให้ผู้ใช้ไฟฟ้าได้สังเกตเห็น ความสำคัญของการ ประหยัดพลังงาน	-	รูปที่ 2-25

ตารางที่ 2-1 (ต่อ) การปฏิบัติตามมาตรการป้องกันและแก้ไขผลกระทบสิ่งแวดล้อมโครงการ CHAPTER THONGLOR 25 (แฟปเตอร์ ทองหล่อ 25) (ระยะดำเนินการ)
ระหว่างเดือนกรกฎาคม – ธันวาคม 2565

มาตรการป้องกัน และแก้ไขผลกระทบสิ่งแวดล้อม	รายละเอียดการปฏิบัติตามมาตรการ	ปัญหา อุปสรรค และการแก้ไข	เอกสารและ รูปภาพ ประกอบมาตรการฯ
3.6 การป้องกันอัคคีภัย 1. จัดให้ระบบตรวจสอบและแจ้งเหตุเพลิงไหม้ดังนี้ ระบบตรวจสอบและแจ้งเหตุเพลิงไหม้ของโครงการเป็น ระบบอัตโนมัติ สามารถตรวจจับและแจ้งเหตุเพลิงไหม้ในลักษณะจุด หรือพื้นที่ที่เกิดเหตุให้ผู้รับแจ้งได้รับทราบโดยมีอุปกรณ์ระบบตรวจสอบและแจ้งเหตุเพลิงไหม้ ได้แก่ แผงควบคุม ระบบแจ้งเหตุอัคคีภัย (Fire Alarm Control Panel: FC) เครื่องตรวจจับควัน (Smoke Detector SD) เครื่องตรวจจับความร้อน (Heat Detector: H) ปุ่มกดแจ้งสัญญาณอัคคีภัย (Fire Alarm Manual Station) และอุปกรณ์ส่งสัญญาณแจ้งเหตุแบบกริ่งสัญญาณ (Alarm Bel) 2. จัดให้ระบบป้องกันอัคคีภัย ดังนี้ - ระบบจ่ายน้ำดับเพลิงเชื่อมต่อกับถังเก็บน้ำสำรองเพื่อการอุปโภค บริโภคชั้นดาดฟ้า และหัวรับน้ำดับเพลิงภายนอกอาคาร โดยระบบท่อจ่ายน้ำดับเพลิงจะแยกเป็นอิสระจากท่อจ่ายน้ำดับเพลิงของอาคาร แต่อาคารมีท่อขึ้น จำนวน 1 ท่อขึ้น ขนาด 4 นิ้ว จะจ่ายน้ำไปยังตู้เก็บสายฉีดน้ำดับเพลิง แต่ละชั้นของอาคารพักอาศัยชั้นละ 1 แห่ง โดยระบบท่อจ่ายน้ำดับเพลิงแยก เป็นอิสระจากท่อจ่ายน้ำดับ โดยจ่ายน้ำให้กับตู้เก็บสายฉีดน้ำดับเพลิง (Fire Hose Cabinet)	ทางโครงการจัดให้ระบบตรวจสอบ และแจ้งเหตุเพลิงไหม้ ตามบริเวณจุดต่าง ๆ ทั้งภายในและภายนอกอาคาร ทั้งนี้จัดเจ้าหน้าที่เพื่อตรวจสอบ ระบบป้องกันอัคคีภัยให้ทำงานได้อย่างมีประสิทธิภาพ	-	รูปที่ 2-26 ภาคผนวกที่ ข-9
	ทางโครงการจัดให้ระบบป้องกันอัคคีภัย โดยมีระบบจ่ายน้ำดับเพลิงเชื่อมต่อกับถังเก็บน้ำสำรองเพื่อการอุปโภค บริโภคบนชั้นดาดฟ้า หัวรับน้ำดับเพลิงภายนอกอาคาร 2 บริเวณ และท่อขึ้น โดยระบบท่อจ่ายน้ำดับเพลิงแยก เป็นอิสระจากท่อจ่ายน้ำดับ โดยจ่ายน้ำให้กับตู้เก็บสายฉีดน้ำดับเพลิง (Fire Hose Cabinet) ตามมาตรการกำหนดฯ	-	รูปที่ 2-27 รูปที่ 2-28 รูปที่ 2-29 รูปที่ 2-30

ตารางที่ 2-1 (ต่อ) การปฏิบัติตามมาตรการป้องกันและแก้ไขผลกระทบสิ่งแวดล้อมโครงการ CHAPTER THONGLOR 25 (แชนเพลอร์ ทองหล่อ 25) (ระยะดำเนินการ)
ระหว่างเดือนกรกฎาคม – ธันวาคม 2565

มาตรการป้องกัน และแก้ไขผลกระทบสิ่งแวดล้อม	รายละเอียดการปฏิบัติตามมาตรการ	ปัญหา อุปสรรค และการแก้ไข	เอกสารและ รูปภาพ ประกอบมาตรการฯ
3.6 การป้องกันอัคคีภัย (ต่อ) <ul style="list-style-type: none"> - หัวรับน้ำจากกรณดับเพลิงของโครงการมีทั้งหมด 2 จุดซึ่งติดตั้งบริเวณ อาคาร A ติดถนนซอยแสงเงิน และหน้าอาคาร B บริเวณทางเข้าออกโครงการ โดยมีการติดตั้งหัวรับน้ำ 2 หัว เป็นชนิดข้อต่อสามเร็วมีฝาครอบและโซ่ เป็นหัวรับน้ำแบบ 2 ทาง ขนาด Ø6x2½ x2½ นิ้ว เพื่อเชื่อมต่อกับท่อจ่ายน้ำดับเพลิงขนาด Ø6 นิ้ว เข้าสู่ระบบท่ออื่นภายในอาคาร อาคารละ 3 ท่อ - ระบบท่อน้ำดับเพลิงของโครงการมีขนาดเส้นผ่าศูนย์กลาง Ø 4 นิ้ว จำนวน 3 ท่อยื่น/อาคาร ท่อยื่นที่ติดตั้งภายในอาคารเป็นท่อยื่นประเภทที่ 3 ตามมาตรฐาน NFPA 14 Standard for Installation of Standpipe and Hose Systems ซึ่งจะประกอบอยู่ในตู้เก็บสายฉีดน้ำดับเพลิง ซึ่งติดตั้งให้ มีระยะถึงพื้นที่ทุกส่วนของอาคารไม่เกิน 30 ม. - ตู้ (Fire Hose Cabinet) และถังดับเพลิงมือถือของแต่ละอาคาร ซึ่งโครงการจัดให้มีตู้ FHC (Fire Hose Cabinet) และถังดับเพลิงมือถือของแต่ละอาคาร ซึ่งมีความเพียงพออยู่ทุกอาคาร 	<p>ทางโครงการจัดให้มีหัวรับน้ำจากกรณดับเพลิงของโครงการ ทั้งหมด 2 จุด ได้แก่บริเวณอาคาร A ติดถนนซอยแสงเงิน และ หน้าอาคาร B บริเวณทางเข้าออกโครงการ</p>	-	<p>รูปที่ 2-28</p>
	<p>ทางโครงการจัดให้มีระบบท่อน้ำดับเพลิงของโครงการ ท่อยื่นที่ติดตั้งภายในอาคาร ตู้เก็บสายฉีดน้ำดับเพลิง บริเวณรอบพื้นที่โครงการ ตามมาตรการกำหนดฯ</p>	-	<p>รูปที่ 2-29</p> <p>รูปที่ 2-30</p>
	<p>ทางโครงการจัดให้มี ตู้ FHC และถังดับเพลิงมือถือของแต่ละอาคาร ซึ่งมีเพียงพออยู่ทุกอาคาร</p>	-	<p>รูปที่ 2-30</p> <p>รูปที่ 2-31</p>

ตารางที่ 2-1 (ต่อ) การปฏิบัติตามมาตรการป้องกันและแก้ไขผลกระทบสิ่งแวดล้อมโครงการ CHAPTER THONGLOR 25 (แชปเตอร์ ทองหล่อ 25) (ระยะดำเนินการ)
ระหว่างเดือนกรกฎาคม – ธันวาคม 2565

มาตรการป้องกัน และแก้ไขผลกระทบสิ่งแวดล้อม	รายละเอียดการปฏิบัติตามมาตรการ	ปัญหา อุปสรรค และการแก้ไข	เอกสารและ รูปภาพ ประกอบมาตรการฯ
3.6 การป้องกันอัคคีภัย (ต่อ) 3. บันไดหนีไฟ <ul style="list-style-type: none"> - จัดให้มีบันไดหนีไฟอย่างน้อย 2 แห่ง/อาคาร ได้แก่ บันได ST01 และบันได ST02 และให้บริการตั้งแต่ชั้นล่างสุด จนถึงชั้นดาดฟ้าสามารถลำเลียงคนจากชั้นสูงสุดออกสู่ภายนอกอาคารได้ภายในเวลา 7 นาที - บันไดหนีไฟมีผนังกันไฟโดยรอบ และมีการติดตั้งไฟส่องสว่างฉุกเฉินบริเวณผนังชานพักบันได - ติดตั้งป้ายบอกทางหนีไฟ ซึ่งจะแสดงให้เห็นได้ชัดเจนป้ายบอกทางหนีไฟจะใช้คำว่า “Exit ทางออก และ “Fire Exit ทางหนีไฟ” ตัวอักษรสูงไม่น้อยกว่า 10 เซนติเมตร และมีไฟแสงสว่างให้เห็นเด่นชัดตลอดเวลาทั้งภาวะปกติ และภาวะฉุกเฉิน ซึ่งจะติดตั้งไว้ที่บริเวณทางเข้า-ออก บันไดหนีไฟ โถงลิฟต์ และทางเดิน - ประตูปะหนัไฟของโครงการ มีความกว้าง 0.9 ม. สูง 2 ม. ทำด้วยวัสดุทนไฟได้ไม่น้อยกว่า 2 ชั่วโมง 	ทางโครงการจัดให้มีบันไดหนีไฟ ตั้งแต่ชั้นล่างสุด จนถึงชั้นดาดฟ้า ซึ่งสามารถลำเลียงคนได้ตามมาตรการกำหนดฯ ทางโครงการจัดให้มีผนังกันไฟโดยรอบบริเวณบันไดหนีไฟ และมีการติดตั้งไฟฉุกเฉิน บริเวณผนังชานพักบันได ทางโครงการจัดให้มีป้ายบอกทางหนีไฟ แสดงให้เห็นได้ชัดเจนป้ายบอกทางหนีไฟจะใช้คำว่า “Exit ทางออก และ “Fire Exit ทางหนีไฟ” และมีไฟแสงสว่างให้เห็นเด่นชัดตลอดเวลา ซึ่งจะติดตั้งไว้ที่บริเวณทางเข้า-ออก บันไดหนีไฟ โถงลิฟต์ และทางเดิน ทางโครงการจัดให้มีประตูปะหนัไฟ ที่ทำด้วยวัสดุทนไฟ ตามมาตรการกำหนดฯ	- - -	รูปที่ 2-32 รูปที่ 2-32 รูปที่ 2-33 รูปที่ 2-34 รูปที่ 2-35 รูปที่ 2-36

ตารางที่ 2-1 (ต่อ) การปฏิบัติตามมาตรการป้องกันและแก้ไขผลกระทบสิ่งแวดล้อมโครงการ CHAPTER THONGLOR 25 (แซปเตอร์ ทองหล่อ 25) (ระยะดำเนินการ)
ระหว่างเดือนกรกฎาคม – ธันวาคม 2565

มาตรการป้องกัน และแก้ไขผลกระทบสิ่งแวดล้อม	รายละเอียดการปฏิบัติตามมาตรการ	ปัญหา อุปสรรค และการแก้ไข	เอกสารและ รูปภาพ ประกอบมาตรการฯ
3.6 การป้องกันอัคคีภัย (ต่อ) 4. จัดให้มีจุดรวมพล จุดรวมพลของโครงการได้กำหนดบริเวณพื้นที่สีเขียวของโครงการมีขนาดพื้นที่รวม 273.29 ตร.ม. โดยมีจำนวนผู้พักอาศัยและพนักงานในโครงการ 1,054 คน คิดเป็นส่วนพื้นที่รวมพลต่อจำนวนผู้พักอาศัยเท่ากับ 0.26 ตรม./คน (27329/ 1,054 = 0.26 ตรม.) ซึ่งไม่น้อยกว่า 025 ตร.ม./คนโดยมีการจัดการบริเวณจุดรวมพล ดังนี้ - เก็บกวาดขยะ กิ่งก้านและใบไม้ ที่ร่วงหล่นในบริเวณจุดรวมพลให้เรียบร้อยทุกวัน - ตัดแต่งกิ่งก้านและทรงพุ่มต้นไม้ให้เรียบร้อยตลอดเวลา	ทางโครงการจัดให้มีพื้นที่จุดรวมพล ซึ่งสามารถรองรับจำนวนคนได้อย่างเพียงพอ ทางโครงการจัดให้มีเจ้าหน้าที่ดูแล พื้นที่สีเขียวภายในโครงการ ให้มีความเป็นระเบียบเรียบร้อยอยู่เสมอ	-	รูปที่ 2-37
5. จัดให้มีการตรวจสอบระบบป้องกันและเตือนอัคคีภัย ให้สามารถใช้งานได้อย่างปลอดภัย หากพบว่ามี การเสียหายหรือใช้การไม่ได้ให้รีบดำเนินการแก้ไขทันที	ทางโครงการจัดให้มีการตรวจสอบระบบป้องกันและเตือนอัคคีภัย ให้สามารถใช้งานได้อยู่เสมอ	-	รูปที่ 2-38
6. จัดให้มีแผนระงับและป้องกันอัคคีภัยปรากฏผังเอกสารแนบท้ายตารางมาตรการ	ทางโครงการจัดให้มีแผนระงับ และป้องกันอัคคีภัย โดยในปี 2565 ได้ดำเนินการซ้อมเมื่อวันที่ 9 ตุลาคม 2565 โดยติดต่อบริษัทประกันภัย สถานีดับเพลิงคลองเตยให้มาจัดอบรมและซักซ้อม แผนอพยพหนีไฟให้กับ โครงการ	-	รูปที่ 2-39
			ภาคผนวกที่ ข-10

ตารางที่ 2-1 (ต่อ) การปฏิบัติตามมาตรการป้องกันและแก้ไขผลกระทบสิ่งแวดล้อมโครงการ CHAPTER THONGLOR 25 (แฟปเตอร์ ทองหล่อ 25) (ระยะดำเนินการ)
ระหว่างเดือนกรกฎาคม – ธันวาคม 2565

มาตรการป้องกัน และแก้ไขผลกระทบสิ่งแวดล้อม	รายละเอียดการปฏิบัติตามมาตรการ	ปัญหา อุปสรรค และการแก้ไข	เอกสารและ รูปภาพ ประกอบมาตรการฯ
<p>3.6 การป้องกันอัคคีภัย (ต่อ)</p> <p>7. จัดอบรมและซ้อมการอพยพจัดให้มีการอบรมและซักซ้อมแผนการอพยพคนกรณีเพลิงไหม้เช่นน้อยปีละ 2 ครั้ง โดยติดต่อบริษัทประกันภัย สถานันดับเพลิงคล่องเตยให้มาจัดอบรมและซักซ้อม แผนอพยพหนีไฟให้กับโครงการ</p> <p>8. กำหนดมาตรการให้รถติดแก๊สหลีกเลี่ยงการเข้าจอดที่ชั้นจอดรถใต้ดิน ซึ่งจะให้รถที่ติดแก๊สจอดบริเวณชั้น 1 ของโครงการ</p> <p>9. โครงการได้เพิ่มเติมมาตรการในการใช้ที่จอดรถยนต์ชั้นใต้ดินของรถที่ใช้แก๊ส โดยการติดตั้งป้ายไม่ให้รถติดแก๊สเข้าไปจอดภายในที่จอดรถบริเวณชั้นใต้ดิน เพื่อป้องกันการรั่วซึมแก๊สเข้าไปจอดในบริเวณที่เกิดการรั่วซึมของแก๊ส เพื่อป้องกันการเกิดไฟไหม้ภายในที่จอดรถได้</p>	<p>ทางโครงการจัดให้มีการอบรมและซักซ้อมแผนการอพยพคนกรณีเพลิงไหม้ โดยในปี 2565 ได้ดำเนินการเมื่อวันที่ 9 ตุลาคม 2565 โดยติดต่อบริษัทประกันภัยสถานันดับเพลิงคล่องเตยให้มาจัดอบรมและซักซ้อม แผนอพยพหนีไฟให้กับ โครงการ</p> <p>ทางโครงการจัดให้มีป้าย ห้ามรถติดแก๊สจอดที่ชั้นจอดรถใต้ดินของโครงการ เพื่อป้องกันการเกิดไฟไหม้ภายในที่จอดรถได้</p> <p>ทางโครงการจัดให้มีป้าย ห้ามรถติดแก๊สจอดที่ชั้นจอดรถใต้ดินของโครงการ เพื่อป้องกันการเกิดไฟไหม้ภายในที่จอดรถได้</p>	-	<p>ภาคผนวกที่ ข-11</p> <p>รูปที่ 2-40</p> <p>รูปที่ 2-40</p>
<p>3.7 การระบายอากาศ</p> <p>1. ดูแลตรวจสอบอุปกรณ์ที่ใช้ระบายอากาศให้สามารถใช้งานได้อยู่เสมอโดยจะตรวจสอบของเบ็ดเตล็ด ๑ มีให้มีสิ่งกีดขวางกัน</p> <p>2. ติดตั้งป้ายห้ามติดเครื่องยนต์ทิ้งไว้ภายในบริเวณที่จอดรถให้สามารถสังเกตได้อย่างชัดเจนและทั่วถึง</p>	<p>ทางโครงการจัดเจ้าหน้าที่ตรวจสอบอุปกรณ์ที่ใช้ระบายอากาศให้มีสภาพพร้อมใช้งานอยู่เสมอ</p> <p>ทางโครงการจัดให้มีการติดตั้งป้ายห้ามติดเครื่องยนต์ทิ้งไว้ภายในบริเวณลานจอดรถ ให้สามารถมองเห็นได้ชัดเจน</p>	-	<p>ภาคผนวกที่ ข-5</p> <p>ภาคผนวกที่ ข-12</p> <p>รูปที่ 2-4</p>

ตารางที่ 2-1 (ต่อ) การปฏิบัติตามมาตรการป้องกันและแก้ไขผลกระทบสิ่งแวดล้อมโครงการ CHAPTER THONGLOR 25 (แซปเตอร์ ทองหล่อ 25) (ระยะดำเนินการ)
ระหว่างเดือนกรกฎาคม – ธันวาคม 2565

มาตรการป้องกัน และแก้ไขผลกระทบสิ่งแวดล้อม	รายละเอียดการปฏิบัติตามมาตรการ	ปัญหา อุปสรรค และการแก้ไข	เอกสารและ รูปภาพ ประกอบมาตรการฯ
3.7 การระบายอากาศ (ต่อ) 3. จัดให้มีพื้นที่สีเขียวภายในโครงการ ขนาดพื้นที่รวม 1,070.5 ตร.ม. 4. มีช่องระบายอากาศบริเวณชานพักบันไดหนีไฟแต่ละชั้นโดยช่องระบายอากาศแต่ละชั้นมีขนาดตั้งแต่ 1.4 ตร.ม.ขึ้นไป 5. การระบายอากาศบริเวณห้องโถงน้ำลิฟต์ได้เปิดทุกชั้นติดตั้งตู้เก็บสายฉีดน้ำดับเพลิง หัวต่อ และ อุปกรณ์อื่น ๆ และมีระบบอัตโนมัติในห้องโถงลิฟต์ดับเพลิงที่มีความดันลมขณะใช้งานไม่น้อยกว่า 3.86 ปาสกาลเมตร ทำง่านได้โดยอัตโนมัติเมื่อเกิดเพลิงไหม้	<p>ทางโครงการจัดให้มีพื้นที่สีเขียวภายในโครงการ โดยชนิด และพันธุ์ไม้ต่าง ๆ มีความเหมาะสม พอเพียงต่อพื้นที่โครงการ เป็นไปตามมาตรการกำหนดฯ</p> <p>ทางโครงการจัดให้มีช่องระบายอากาศบริเวณชานพักบันไดหนีไฟแต่ละชั้น ให้เป็นไปตามมาตรการกำหนดฯ</p> <p>ทางโครงการไม่ได้ติดตั้งลิฟต์ดับเพลิง แต่อย่างไรก็ตามบริเวณลิฟต์โดยสารทุกชั้น ทางโครงการได้ติดตั้ง ตู้เก็บสายฉีดน้ำดับเพลิง ถึงดับเพลิง และอุปกรณ์อื่น ๆ บริเวณโถงน้ำลิฟต์</p>	-	รูปที่ 2-5
3.8 การจราจร 1. จัดให้มีเจ้าหน้าที่คอยอำนวยความสะดวกบริเวณทางเข้า-ออกโครงการบริเวณถนนซอยทองหล่อ 25 (ซอยแสงเงิน) ไว้ตลอดเวลา 2. จัดทำสติ๊กเกอร์/บัตรอนุญาตผ่านเข้า-ออกโครงการ ติดด้านหน้ารถของผู้ที่พักอาศัยในโครงการ เพื่อให้สะดวกในการตรวจสอบ และรวดเร็วในการผ่านเข้า-ออกโครงการไม่เกิดการกีดขวางการจราจร	<p>ทางโครงการจัดให้มีเจ้าหน้าที่รักษาความปลอดภัย เพื่ออำนวยความสะดวกด้านการจราจรให้กับผู้พักอาศัยตลอดจนดูแลความปลอดภัยที่สำคัญผ่านด้านหน้าทางเข้า-ออกโครงการ</p> <p>ทางโครงการจัดทำสติ๊กเกอร์ ติดด้านหน้ารถของผู้ที่พักอาศัยในโครงการ และบัตรอนุญาตผ่านเข้า-ออกโครงการ สำหรับผู้มาติดต่อ</p>	-	รูปที่ 2-42 รูปที่ 2-43 รูปที่ 2-44

ตารางที่ 2-1 (ต่อ) การปฏิบัติตามมาตรการป้องกันและแก้ไขผลกระทบสิ่งแวดล้อมโครงการ CHAPTER THONGLOR 25 (แชปเตอร์ ทองหล่อ 25) (ระยะดำเนินการ)
ระหว่างเดือนกรกฎาคม – ธันวาคม 2565

มาตรการป้องกัน และแก้ไขผลกระทบสิ่งแวดล้อม	รายละเอียดการปฏิบัติตามมาตรการ	ปัญหา อุปสรรค และการแก้ไข	เอกสารและ รูปภาพ ประกอบมาตรการฯ
3.8 การจราจร (ต่อ) 3. จัดทำป้ายและสัญญาณจราจรบนพื้นทางให้ชัดเจน และไม่ก่อให้เกิดความสับสนของผู้ขับขี่ทำให้การเคลื่อนตัวของรถในโครงการ และบริเวณทางเข้า-ออกโครงการ สามารถทำได้อย่างดีและปลอดภัย 4. จัดตั้งป้ายชี้โครงการ ลูกศรแสดงทิศทาง บริเวณทางเข้าออกโครงการ ที่สามารถมองเห็นได้อย่างชัดเจน และอยู่ในระยะทางพอสมควรที่จะชะลอรถได้ทัน เพื่อเข้าสู่โครงการได้อย่างปลอดภัย และลดการเดินรถที่ใช้ความเร็วไม่เหมาะสมอันเป็นสาเหตุของปัญหาจราจรและอุบัติเหตุ บริเวณทางเข้า-ออกโครงการได้ 5. จัดตั้งกระจกโค้งจราจร บริเวณทางโค้งและทางแยก เช่น บริเวณทางโค้งมุมอาคาร หรือทางขึ้น-ลงชั้นจอดรถ เป็นต้น เพื่อให้ผู้ขับขี่มองเห็นรถที่วิ่งสวนทางได้ดียิ่งขึ้น 6. จัดตั้งไฟฟ้าแสงสว่างบริเวณของทางเข้า-ออกโครงการให้สามารถมองเห็นรถที่เข้าและออกโครงการได้อย่างชัดเจนในช่วงเวลากลางคืน	ทางโครงการจัดให้มีป้ายและสัญญาณจราจรบนพื้นทางภายในพื้นที่โครงการ และบริเวณทางเข้า-ออกโครงการ ทางโครงการจัดให้มีป้ายชี้โครงการ ลูกศรแสดงทิศทาง บริเวณทางเข้าออกโครงการ ที่สามารถมองเห็นได้อย่างชัดเจน ทางโครงการได้จัดให้มีกระจกโค้งจราจร บริเวณทางโค้งและทางแยก ภายในโครงการ โครงการมีการติดตั้งระบบไฟฟ้าส่องสว่างบริเวณด้านหน้า และภายในโครงการ เพื่อให้การเดินภายในโครงการมีความปลอดภัยผู้เดินรถสามารถมองเห็นอย่างชัดเจน	- - - -	รูปที่ 2-3 รูปที่ 2-43 รูปที่ 2-3 รูปที่ 2-43 รูปที่ 2-45 รูปที่ 2-46 รูปที่ 2-25

ตารางที่ 2-1 (ต่อ) การปฏิบัติตามมาตรการป้องกันและแก้ไขผลกระทบสิ่งแวดล้อมโครงการ CHAPTER THONGLOR 25 (แฟปเตอร์ ทองหล่อ 25) (ระยะดำเนินการ)
ระหว่างเดือนกรกฎาคม – ธันวาคม 2565

มาตรการป้องกัน และแก้ไขผลกระทบสิ่งแวดล้อม	รายละเอียดการปฏิบัติตามมาตรการ	ปัญหา อุปสรรค และการแก้ไข	เอกสารและ รูปภาพ ประกอบมาตรการฯ
3.8 การจราจร (ต่อ) 13. จัดตั้งป้ายแสดงทางเข้า-ออก ในระยะที่สามารถมองเห็นได้ง่าย ก่อน เข้าสู่พื้นที่โครงการทั้งสองเพื่อให้ผู้ขับขี่ ยานพาหนะที่จะเลี้ยวเข้าสู่โครงการ ชะลอรถและเตรียมพร้อมก่อนเข้าโครงการ และไม่เกิดความสับสนในการสัญจรเข้า-ออก 14. ดำเนินการควบคุมการปล่อยรถออกจากโครงการทั้งสองโดยให้เจ้าหน้าที่จัดจราจรของโครงการปล่อยรถออกจากโครงการต่อเนื่องสูงสุดไม่เกิน 10 คันต่อครั้งต่อโครงการ และให้ผู้ขับขี่ใช้ช่องจราจรซ้ายในขณะออกสู่ซอยทองหล่อ 25 (ซอยแสงเงิน) ในกรณีมีหน่วยออกจากโครงการ เพื่อความปลอดภัยของผู้ขับขี่รถยนต์ของโครงการความปลอดภัยของผ้าสัญจรีไปมาผ่านหน้าโครงการและเพื่อลดปัญหาการชะลอตัวของยานบนซอยทองหล่อ 25 (ซอยแสงเงิน) เนื่องจากโครงการ	ทางโครงการได้มีป้ายสัญลักษณ์จราจรต่าง ๆ ภายในบริเวณพื้นที่โครงการ ทางโครงการจัดให้มีเจ้าหน้าที่รักษาความปลอดภัย เพื่ออำนวยความสะดวกด้านจราจรให้กับผู้พักอาศัย ตลอดจนดูแลความปลอดภัยที่สัญจรผ่านด้านหน้าทางเข้า-ออกโครงการ	- -	รูปที่ 2-3 รูปที่ 2-42
3.9 การใช้ที่ดิน ในการก่อสร้างจริงโครงการจะควบคุมการก่อสร้างให้พื้นที่อาคารรวมต่อพื้นที่ดินโครงการไม่เกินตามข้อบังคับผังเมืองรวมกรุงเทพมหานครและตามที่ระบุไว้ในรายงาน โดยตลอดระยะเวลาการก่อสร้างโครงการจะมีบริษัทที่ทำหน้าที่บริหารงานก่อสร้าง ซึ่งจะคอยควบคุมการก่อสร้างของผู้รับเหมาให้เป็นไปตามมาตรฐานอีกทั้งจะมีเจ้าหน้าที่ของสำนักงานเขตฯ มาตรวจสอบเป็นระยะ เพื่อให้การก่อสร้าง ตรงกับแบบที่ได้มาตรฐาน	ทางโครงการปฏิบัติตามมาตรการอย่างเคร่งครัด	-	-

ตารางที่ 2-1 (ต่อ) การปฏิบัติตามมาตรการป้องกันและแก้ไขผลกระทบสิ่งแวดล้อมโครงการ CHAPTER THONGLOR 25 (แฟปเตอร์ ทองหล่อ 25) (ระยะดำเนินการ)
ระหว่างเดือนกรกฎาคม – ธันวาคม 2565

มาตรการป้องกัน และแก้ไขผลกระทบสิ่งแวดล้อม	รายละเอียดการปฏิบัติตามมาตรการ	ปัญหา อุปสรรค และการแก้ไข	เอกสารและ รูปภาพ ประกอบมาตรการฯ
3.10 พื้นที่สีเขียว 1. ตรวจสอบพื้นที่ไม่มีโครงการให้มีสภาพสมบูรณ์ตามที่ระบุไว้ในรายงานหาพบว่ามีการตายจะดำเนินการปลูกทดแทนต้นเดิมทันที 2. จัดให้เจ้าหน้าที่ดูแลต้นไม้ภายในโครงการเป็นประจำ	ทางโครงการจัดให้มีเจ้าหน้าที่ดูแล พื้นที่สีเขียวภายในโครงการ ให้มีความเป็นระเบียบเรียบร้อยอยู่เสมอ ทางโครงการจัดให้มีเจ้าหน้าที่ดูแล พื้นที่สีเขียวภายในโครงการ ให้มีความเป็นระเบียบเรียบร้อยอยู่เสมอ	-	รูปที่ 2-38
3.11 การใช้ไฟฟ้าและการอนุรักษ์พลังงาน 1. มาตรการโดยเจ้าของโครงการ - ติดตั้งอุปกรณ์เดินสายไฟฟ้า รวมถึงสายสัญญาณทางไฟฟ้าสื่อสารต่าง ๆ ให้เป็นไปด้วยความเรียบร้อยถูกต้องตามมาตรฐานของไฟฟ้านครหลวง - จัดให้มีพื้นที่สีเขียวในโครงการ 1,019.50 ตร.ม. ทั้งนี้ เพื่อช่วยลดปริมาณความร้อนที่สะสมรองพื้นที่ที่เป็นลานคอนกรีต และจะถ่ายเทสู่อาคารเวลากลางคืน - ติดตั้งระบบไฟฟ้าในพื้นที่สีเขียวและทางเดินเป็น 2 ระบบ เพื่อปิดไฟแสงสว่างบางบริเวณที่ไม่จำเป็นในเวลากลางคืนโดยเฉพาะไฟทางเดินไว้ให้แก่ผู้พักอาศัย - ประชาสัมพันธ์วิธีการประหยัดพลังงาน อาทิ จัดหาแผ่นพับป้ายแสดงวิธีการประหยัดพลังงาน เป็นต้น	ทางโครงการจัดให้มีพื้นที่สีเขียวภายในโครงการ โดยชนิด และพันธุ์ไม้ต่าง ๆ มีความเหมาะสม พอเพียงต่อพื้นที่โครงการ เป็นไปตามมาตรการกำหนดฯ ทางโครงการจัดให้มีการติดตั้งระบบไฟฟ้าในพื้นที่สีเขียวและทางเดินภายในพื้นที่โครงการ โครงการจัดให้มีการณรงค์ประหยัดพลังงาน บริเวณพื้นที่ต่าง ๆ ภายในโครงการ เพื่อให้ผู้พักอาศัยได้สังเกตเห็น ความสำเร็จของการประหยัดพลังงาน	-	รูปที่ 2-48
		-	รูปที่ 2-25

ตารางที่ 2-1 (ต่อ) การปฏิบัติตามมาตรการป้องกันและแก้ไขผลกระทบสิ่งแวดล้อมโครงการ CHAPTER THONGLOR 25 (แซปเตอร์ ทองหล่อ 25) (ระยะดำเนินการ)
ระหว่างเดือนกรกฎาคม – ธันวาคม 2565

มาตรการป้องกัน และแก้ไขผลกระทบสิ่งแวดล้อม	รายละเอียดการปฏิบัติตามมาตรการ	ปัญหา อุปสรรค และการแก้ไข	เอกสารและ รูปภาพ ประกอบมาตรการฯ
<p>3.11 การใช้ไฟฟ้าและการอนุรักษ์พลังงาน (ต่อ)</p> <p>1. มาตรการโดยเจ้าของโครงการ (ต่อ)</p> <ul style="list-style-type: none"> - ใช้กระแสจกในห้องพักเพื่อเป็นช่องรับแสงจากธรรมชาติ - ออกแบบตัวอาคารให้มีพื้นที่เปิดรับแสงสว่างจากภายนอก และจัดให้มีการระบายอากาศโดยวิธีธรรมชาติมากที่สุดเพื่อลดการใช้พลังงานให้แสงสว่าง และเครื่องปรับอากาศ - เลือกใช้อุปกรณ์เครื่องใช้ไฟฟ้าแบบประหยัดไฟโดยเฉพาะเครื่องปรับอากาศที่มีค่าสัมประสิทธิ์การทำงาน (CCP) หรืออัตราส่วนประสิทธิภาพพลังงาน (EER) รวมถึงสอดคล้องกับค่าออกแบบและลักษณะงาน - เลือกใช้โคมไฟแบบแผ่นสะท้อน เพื่อช่วยให้แสงสว่างจากหลอดไฟกระจ่ายได้เต็มประสิทธิภาพ 	<p>ทางโครงการจัดให้มีกระจกในห้องพักเพื่อเป็นช่องรับแสงจากธรรมชาติ</p> <p>ทางโครงการจัดให้มีการระบายอากาศโดยวิธีธรรมชาติที่ตัวอาคาร เพื่อลดการใช้พลังงานให้แสงสว่าง และเครื่องปรับอากาศ</p> <p>ทางโครงการจัดให้มีอุปกรณ์เครื่องใช้ไฟฟ้าแบบประหยัดไฟ โดยมีประสิทธิภาพตามมาตรการกำหนดฯ</p> <p>ทางโครงการจัดให้มีโคมไฟแบบแผ่นสะท้อน เพื่อช่วยให้แสงสว่างจากหลอดไฟกระจ่ายได้เต็มประสิทธิภาพ</p>	<p>-</p> <p>-</p> <p>-</p> <p>-</p>	<p>รูปที่ 2-49</p> <p>รูปที่ 2-50</p> <p>รูปที่ 2-51</p> <p>รูปที่ 2-36</p>
<p>2. มาตรการโดยเจ้าของโครงการแจ้งผู้พักอาศัยให้ปฏิบัติ</p> <ul style="list-style-type: none"> - ประชาสัมพันธ์วิธีการประหยัดพลังงานสำหรับผู้พักอาศัย โดยการจัดทำคู่มือการประหยัดพลังงานสำหรับแจกให้ผู้พักอาศัยทุกห้อง - รมณรงค์ให้มีการใช้ไฟฟ้าอย่างประหยัด 	<p>โครงการจัดให้มีการรณรงค์ประหยัดพลังงาน บริเวณพื้นที่ต่าง ๆ ภายในโครงการ เพื่อให้ผู้พักอาศัยได้เล็งเห็น ความสำคัญของการประหยัดพลังงาน</p> <p>โครงการจัดให้มีการรณรงค์ประหยัดพลังงาน บริเวณพื้นที่ต่าง ๆ ภายในโครงการ เพื่อให้ผู้พักอาศัยได้เล็งเห็น ความสำคัญของการประหยัดพลังงาน</p>	<p>-</p> <p>-</p>	<p>รูปที่ 2-25</p> <p>รูปที่ 2-25</p>

ตารางที่ 2-1 (ต่อ) การปฏิบัติตามมาตรการป้องกันและแก้ไขผลกระทบสิ่งแวดล้อมโครงการ CHAPTER THONGLOR 25 (แฟปเตอร์ ทองหล่อ 25) (ระยะดำเนินการ)
ระหว่างเดือนกรกฎาคม – ธันวาคม 2565

มาตรการป้องกัน และแก้ไขผลกระทบสิ่งแวดล้อม	รายละเอียดการปฏิบัติตามมาตรการ	ปัญหา อุปสรรค และการแก้ไข	เอกสารและ รูปภาพ ประกอบมาตรการฯ
3.11 การใช้ไฟฟ้าและการอนุรักษ์พลังงาน (ต่อ) 2. มาตรการโดยเจ้าของโครงการแจ้งผู้พักอาศัยให้ปฏิบัติ (ต่อ) - ประชาสัมพันธ์ให้ผู้พักอาศัยควรปรับระดับอุณหภูมิภายในห้องให้พอเหมาะประมาณ 25-26 องศาเซลเซียสและรณรงค์ให้มีการใช้ไฟฟ้าอย่างประหยัด - ประชาสัมพันธ์ให้ผู้พักอาศัยในโครงการทำความสะอาด เครื่องปรับอากาศโดยเฉพาะที่คอยล์ร้อน คอยล์เย็น ตัวกรองอากาศ และ ฟิล์มระบายอากาศไม่ให้มีฝุ่นเกาะหนาเกินไป เพื่อเป็นการประหยัดพลังงานไฟฟ้า	โครงการจัดให้มีการรณรงค์ประหยัดพลังงาน บริเวณพื้นที่ต่าง ๆ ภายในโครงการ เพื่อให้ผู้พักอาศัยได้สังเกตเห็น ความสำคัญของการประหยัดพลังงาน ทางโครงการจัดให้มีป้ายประชาสัมพันธ์ภายในโครงการ เพื่อแจ้งผู้พักอาศัย	-	รูปที่ 2-25 รูปที่ 2-52
3.12 ความปลอดภัยในชีวิตและทรัพย์สิน 1.ติดตั้งระบบกล้องวงจรปิดทั้งภายในอาคารพักอาศัยบริเวณโดยรอบอาคาร 2.จัดให้มีเจ้าหน้าที่ดูแลรักษาความปลอดภัย เพื่ออำนวยความสะดวกด้านจราจร และดูแลความปลอดภัยในชีวิตและทรัพย์สินของผู้พักอาศัยและโครงการ	ทางโครงการจัดให้มีการติดตั้งกล้องวงจรปิดทั้งภายใน และภายนอกโครงการ ทางโครงการได้จัดเจ้าหน้าที่รักษาความปลอดภัย เพื่ออำนวยความสะดวกด้านการจราจรให้กับผู้พักอาศัย ตลอดจนดูแลความปลอดภัยที่สัญจรผ่านด้านหน้าทางเข้า-ออกโครงการ	-	รูปที่ 2-53 รูปที่ 2-42 รูปที่ 2-43

ตารางที่ 2-1 (ต่อ) การปฏิบัติตามมาตรการป้องกันและแก้ไขผลกระทบสิ่งแวดล้อมโครงการ CHAPTER THONGLOR 25 (แอปเตอร์ ทองหล่อ 25) (ระยะดำเนินการ)
ระหว่างเดือนกรกฎาคม – ธันวาคม 2565

มาตรการป้องกัน และแก้ไขผลกระทบสิ่งแวดล้อม	รายละเอียดการปฏิบัติตามมาตรการ	ปัญหา อุปสรรค และการแก้ไข	เอกสารและ รูปภาพ ประกอบมาตรการฯ
4.คุณค่าต่อคุณภาพชีวิต 4.1 สภาพเศรษฐกิจและสังคม 1.ดำเนินการตามมาตรการป้องกันและแก้ไขผลกระทบด้านการจราจร ด้านสุขภาพ ด้านการบำบัดน้ำเสีย ด้านการบำบัดสิ่งแวดล้อม อย่าง ครบครัน 2.จัดให้มีเจ้าหน้าที่รับเรื่องร้องเรียน กรณีเกิดผลกระทบกับผู้อยู่อาศัย บริเวณโดยรอบโครงการ	ทางโครงการได้มอบหมายเจ้าหน้าที่รับผิดชอบและผู้ดูแล รับผิดชอบของโครงการ โดยให้ Application Line ในการรับเรื่องร้องเรียน ปัจจุบันไม่พบกรณีข้อร้องเรียนแต่อย่างใด หากพบว่าผู้ได้รับผลกระทบจากโครงการ ทางโครงการจะมีการตรวจสอบและแก้ไขให้โดยทันที	-	-
4.2 สาธารณสุข 4.3 สุขภาพ 1) ด้านสุขภาพกาย โรคระบบทางเดินหายใจ 1.การระบายนเสียทางอากาศ 1. จัดล้างทำความสะอาดถนนและทางวิ่งภายในโครงการอย่างสม่ำเสมอ	ทางโครงการจัดให้มีเจ้าหน้าที่ดูแล รักษาความสะอาด บริเวณถนนพื้นที่ภายในโครงการ เพื่อรักษาภูมิทัศน์ภายในโครงการให้สะอาด และเป็นระเบียบเรียบร้อย	-	รูปที่ 2-2
2. ควบคุมความเร็วของรถภายในโครงการ เช่น ป้ายจำกัดความเร็ว เพื่อลดความเร็วเพื่อไม่ให้เกิดการฟุ้งกระจายของฝุ่นบนผิวถนน	ทางโครงการจัดให้มีการควบคุมความเร็วภายในโครงการ ให้เป็นไปตามมาตรการกำหนดฯ	-	-

ตารางที่ 2-1 (ต่อ) การปฏิบัติตามมาตรการป้องกันและแก้ไขผลกระทบสิ่งแวดล้อมโครงการ CHAPTER THONGLOR 25 (แซปเตอร์ ทองหล่อ 25) (ระยะดำเนินการ)
ระหว่างเดือนกรกฎาคม – ธันวาคม 2565

มาตรการป้องกัน และแก้ไขผลกระทบสิ่งแวดล้อม	รายละเอียดการปฏิบัติตามมาตรการ	ปัญหา อุปสรรค และการแก้ไข	เอกสารและ รูปภาพ ประกอบมาตรการฯ
4.3 สุขภาพ (ต่อ) 1) ด้านสุขภาพกาย โรคระบบทางเดินหายใจ (ต่อ) 1.การระบายมลสารทางอากาศ (ต่อ) 3. ออกแบบให้มีระบบระบายอากาศจากชั้นจอดรถ 4. ติดตั้งป้ายห้ามติดเครื่องยนต์ทั้งไว้ บริเวณที่จอดรถภายในโครงการให้เห็น ได้อย่างชัดเจนและทั่วถึง 5. จัดทำป้ายและสัญลักษณ์จราจรบนพื้นทางให้ชัดเจนและเมื่อก่อนให้เกิดความสับสนของผู้ขับขี่ทำให้มีการเคลื่อนตัวของรถภายในโครงการและบริเวณทางเข้า-ออก โครงการทำได้อย่างสะดวก และไม่ติดขัด 6. จัดให้มีพื้นที่สีเขียวภายในโครงการ เพื่อช่วยในการลดการฟุ้งกระจายของฝุ่นละออง และช่วยลดอุณหภูมิที่เกิดขึ้นจากยานพาหนะที่เข้า-ออกโครงการ	ทางโครงการจัดให้มีระบบระบายอากาศจากชั้นจอดรถ ทางโครงการจัดให้มีการติดตั้งป้ายห้ามติดเครื่องยนต์ทั้งไว้ภายในบริเวณลานจอดรถ ให้สามารถมองเห็นได้ชัดเจน ทางโครงการได้มีป้ายสัญลักษณ์จราจรต่าง ๆ ภายในบริเวณพื้นที่โครงการ ทางโครงการจัดให้มีพื้นที่สีเขียวภายในโครงการ โดยชนิด และพันธุ์ไม้ต่าง ๆ มีความเหมาะสม พอเพียงต่อพื้นที่โครงการ เป็นไปตามมาตรการกำหนดฯ	- - - -	รูปที่ 2-54 รูปที่ 2-4 รูปที่ 2-3 รูปที่ 2-5

ตารางที่ 2-1 (ต่อ) การปฏิบัติตามมาตรการป้องกันและแก้ไขผลกระทบสิ่งแวดล้อมโครงการ CHAPTER THONGLOR 25 (แฟปเตอร์ ทองหล่อ 25) (ระยะดำเนินการ)
ระหว่างเดือนกรกฎาคม – ธันวาคม 2565

มาตรการป้องกัน และแก้ไขผลกระทบสิ่งแวดล้อม	รายละเอียดการปฏิบัติตามมาตรการ	ปัญหา อุปสรรค และการแก้ไข	เอกสารและ รูปภาพ ประกอบมาตรการฯ
4.3 สุขภาพ (ต่อ) 1) ด้านสุขภาพกาย โรคระบบทางเดินหายใจ (ต่อ) 2. ผลกระทบจากระบบปรับอากาศของโครงการ 1. ตรวจสอบของระบยาอากาศภายในอาคารไม่เหม็นสิ่ง กัดขวางการระบายอากาศ 2. ระบบเครื่องปรับอากาศในพื้นที่ส่วนกลางของอาคารนิติบุคคล อาคารชุดต้องให้มีการล้างแผ่นกรองอากาศของ เครื่องปรับอากาศ อย่างน้อยเดือนละ 1 ครั้ง และล้างเครื่องปรับอากาศแบบเติมระบบเป็นประจำสม่ำเสมอทุก ๆ 6 เดือน เพื่อป้องกันการเป็นแหล่งสะสมเชื้อโรค 3. ประชาสัมพันธ์ให้ผู้พักอาศัยภายในโครงการล้างแผ่นกรองอากาศของเครื่องปรับอากาศในห้องพักอย่างน้อยเดือนละ 1 ครั้ง โดยใช้น้ำฉีดแรง ๆ บริเวณด้านหลัง เพื่อให้ฝุ่นและสิ่งสกปรกหลุดออก และในแต่ละปีควรล้างเครื่องปรับอากาศแบบเติมระบบ ซึ่งจะช่วยให้ผู้อยู่อาศัยและเชื้อโรคที่เกาะติดอยู่บางส่วนต่าง ๆ ของ เครื่องปรับอากาศ	ทางโครงการจัดเจ้าหน้าที่ตรวจสอบอุปกรณ์ที่ใช้ระบายอากาศให้มีสภาพพร้อมใช้งานอยู่เสมอ ทางโครงการจัดให้มีแผนทำความสะอาดระบบเครื่องปรับอากาศ การล้างแผ่นกรองอากาศของ เครื่องปรับอากาศ เพื่อป้องกันการเป็นแหล่งสะสมของเชื้อโรค ทางโครงการจัดให้มีป้ายประชาสัมพันธ์ภายในโครงการ เกี่ยวกับการล้างแผ่นกรองอากาศของเครื่องปรับอากาศในห้องพัก เพื่อแจ้งผู้พักอาศัย	- - -	 รูปที่ 2-13 ภาคผนวก ข-12

ตารางที่ 2-1 (ต่อ) การปฏิบัติตามมาตรการป้องกันและแก้ไขผลกระทบสิ่งแวดล้อมโครงการ CHAPTER THONGLOR 25 (แชนดอร์ ทองหล่อ 25) (ระยะดำเนินการ)
ระหว่างเดือนกรกฎาคม – ธันวาคม 2565

มาตรการป้องกัน และแก้ไขผลกระทบสิ่งแวดล้อม	รายละเอียดการปฏิบัติตามมาตรการ	ปัญหา อุปสรรค และการแก้ไข	เอกสารและ รูปภาพ ประกอบมาตรการฯ
<p>4.3 สุขภาพ (ต่อ)</p> <p>1) ด้านสุขภาพกาย โรคผิวหนัง</p> <p>1. การแพร่กระจายของเชื้อโรคจากถังเก็บน้ำใช้</p> <p>1. ล้างทำความสะอาดถังเก็บน้ำเพื่อล้างตะกอนสนิม และคราบสกปรกที่เกาะตามผนังหรือขอบมุมของถังเก็บน้ำไม่มีการหมุนเวียน ซึ่งจะปิดทำความสะอาดครั้งละถังเพื่อให้ส่งผลกระทบต่อการใช้น้ำของผู้พักอาศัยโดยมีความถี่ในการล้างทำความสะอาดปีละ 2 ครั้ง (6 เดือน/ครั้ง)</p> <p>2. ออกแบบถังเก็บน้ำใต้ดินให้มีฝาถัง 2 ฝาถึง เพื่ออำนวยความสะดวกในการทำความสะอาดและดูแลรักษา</p> <p>3. ทาเคลือบผิวคอนกรีตที่สัมผัสกับน้ำเพื่อป้องกันการปนเปื้อนเข้าสู่ถังเก็บน้ำ</p> <p>2. การแพร่กระจายของเชื้อโรคจากระบบบำบัดน้ำเสีย</p> <p>1. จัดให้มีระบบบำบัดน้ำเสียแบบเดิมอากาศ ออกแบบให้รองรับน้ำเสียได้อย่างเพียงพอ และสามารถบำบัดน้ำเสียให้ได้คุณภาพตามมาตรฐานน้ำทิ้งจากการอาคารประเภท ก. ซึ่งกำหนดให้มีค่า BOD ในน้ำทิ้งไม่เกิน 20 มก./ล. ก่อนระบายออกสู่ท่อระบายน้ำริมถนนสาธารณะ</p>	<p>เนื่องจากโครงการเพิ่งเปิดดำเนินการได้ไม่นาน จึงยังไม่ได้มีแผนล้างถังสำรองน้ำใช้ แต่อย่างไรก็ตาม ทางโครงการจะประสานติดต่อกับบริษัทเอกชน เพื่อล้างทำความสะอาดถังสำรองน้ำใช้ต่อไป โดยให้เป็นไปตามมาตรการกำหนดฯ</p> <p>ทางโครงการจัดให้มีฝาลังเก็บน้ำใต้ดิน เพื่อให้สามารถเข้าไปทำความสะอาดถังเก็บน้ำสำรอง</p> <p>ทางโครงการจัดให้มีการทาเคลือบผิวคอนกรีตที่สัมผัสกับน้ำเพื่อป้องกันการปนเปื้อนเข้าสู่ถังเก็บน้ำ</p> <p>ทางโครงการจัดให้มีระบบบำบัดน้ำเสีย และสิ่งปลูกสร้างโครงการจำนวน 2 ชุด และออกแบบให้สามารถรับน้ำเสียและสิ่งปลูกสร้างสามารถบำบัดน้ำเสียให้ได้ตามมาตรการที่กำหนดฯ</p>	<p>-</p> <p>-</p> <p>-</p> <p>-</p>	<p>รูปที่ 2-9 รูปที่ 2-10</p> <p>รูปที่ 2-12</p> <p>-</p> <p>รูปที่ 2-6</p>

ตารางที่ 2-1 (ต่อ) การปฏิบัติตามมาตรการป้องกันและแก้ไขผลกระทบสิ่งแวดล้อมโครงการ CHAPTER THONGLOR 25 (แซปเตอร์ ทองหล่อ 25) (ระยะดำเนินการ)
ระหว่างเดือนกรกฎาคม – ธันวาคม 2565

มาตรการป้องกัน และแก้ไขผลกระทบสิ่งแวดล้อม	รายละเอียดการปฏิบัติตามมาตรการ	ปัญหา อุปสรรค และการแก้ไข	เอกสารและ รูปภาพ ประกอบมาตรการฯ
4.3 สุขภาพ (ต่อ) 1) ด้านสุขภาพกาย โรคผิวหนัง (ต่อ) 2. จัดให้มีเจ้าหน้าที่ที่มีความรู้ ความชำนาญดูแลรักษาและควบคุมระบบบำบัดน้ำเสียให้ทำงานได้อย่างต่อเนื่องและมีประสิทธิภาพ	ทางโครงการจัดให้มีเจ้าหน้าที่ที่มีความชำนาญ คอยดูแล รักษา และ ควบคุมระบบบำบัดน้ำเสีย เพื่อประสิทธิภาพการทำงานของระบบให้ดีขึ้นอยู่เสมอ	-	รูปที่ 2-7
โรคที่เกิดจากสัตว์ที่เป็นพาหะนำโรค 3. การแพร่กระจายเชื้อโรคและระบบระบายน้ำ 1. จัดให้มีการบ่อหมักน้ำไว้ในระบบท่อระบายน้ำภายในโครงการ เพื่อให้มีให้ทั่วถึงภายในพื้นที่โครงการ	ทางโครงการจัดให้มีบ่อหมักเพื่อชะลอการไหลของน้ำส่วนเกิน ภายในพื้นที่โครงการก่อนระบายออกภายนอกโครงการ และควบคุมอัตราการระบายหลังพัฒนาโครงการให้มีค่าไม่เกินอัตราการระบายน้ำก่อนการพัฒนาโครงการ	-	รูปที่ 2-17
2. ตรวจสอบดูแลอุปกรณ์ของระบบระบายน้ำเป็นประจำทุก ๆ เดือน เพื่อป้องกันไม่ให้เกิดการสะสมตะกอนดินในบ่อพักที่เป็นสาเหตุให้เกิดการอุดตัน ซึ่งเป็นอุปสรรคในการระบายน้ำ	ทางโครงการจัดให้มีเจ้าหน้าที่ตรวจสอบท่อระบายน้ำและบ่อพักเป็นประจำ และจะดำเนินการทำความสะอาดเก็บขยะและชะลอตะกอนดิน ตะกอนที่ตกค้างภายในท่อระบายน้ำ และบ่อพักน้ำออกหากพบว่ามีสิ่งอุดตัน	-	รูปที่ 2-6 รูปที่ 2-15
1. ทำลายแหล่งเพาะพันธุ์สัตว์พาหะนำโรค เช่น การกำจัดลูกน้ำ ยุงลายเป็นต้น ภายในพื้นที่โครงการ	ทางโครงการจัดให้มีแผนการทำลายแหล่งเพาะพันธุ์สัตว์พาหะนำโรค	-	รูปที่ 2-55 ภาคผนวก ข-14
2. ทำความสะอาดท่อน้ำทิ้งไม่ให้มีเศษอาหารค้างหรืออุดตัน	ทางโครงการจัดให้มีเจ้าหน้าที่ดูแล รักษาความสะอาดภายในโครงการ	-	รูปที่ 2-2

ตารางที่ 2-1 (ต่อ) การปฏิบัติตามมาตรการป้องกันและแก้ไขผลกระทบสิ่งแวดล้อมโครงการ CHAPTER THONGLOR 25 (แชนเพลอร์ ทองหล่อ 25) (ระยะดำเนินการ)
 ระหว่างเดือนกรกฎาคม – ธันวาคม 2565

มาตรการป้องกัน และแก้ไขผลกระทบสิ่งแวดล้อม	รายละเอียดการปฏิบัติตามมาตรการ	ปัญหา อุปสรรค และการแก้ไข	เอกสารและ รูปภาพ ประกอบมาตรการฯ
4.3 สุขภาพ (ต่อ) 1) ด้านสุขภาพกาย (ต่อ) โรคที่เกิดจากสัตว์ที่เป็นพาหะนำโรค (ต่อ) 3. ใช้ตะแกรงครอบตามรูท่อระบายน้ำทั้งทั้งภายในและภายนอกอาคาร 4. ประสานสำนักงานเขตพัฒนาให้มากำจัดสัตว์ที่เป็นพาหะนำโรคให้กับโครงการ เช่น ฉีดยานยากำจัดยุง เป็นต้น 5. จัดให้มีถังขยะที่มีฝาปิดไว้ตั้งภายในห้องพักมูสลอยประจักษ์ ตามจุดต่าง ๆ ภายในอาคาร พร้อมทั้งจัดเก็บขยะอย่างสม่ำเสมอของโครงการ 6. ห้องพักมูสลอยต้องปิดมิดชิด เปิดเฉพาะช่วงที่มีการขนมูสลอยเท่านั้น เพื่อป้องกันการเกิดแหล่งเพาะพันธุ์สัตว์	ทางโครงการจัดให้มีตะแกรงดักขยะก่อนระบายน้ำออกจากโครงการ ทางโครงการจัดให้มีแผนการทำลายแหล่งเพาะพันธุ์สัตว์พาหะนำโรค ทางโครงการจัดให้มีถังขยะรองรับมูสลอยแบบปิดมิดชิด พร้อมสวมถุงรองรับไว้ในทุกชั้นที่มีห้องพัก และจัดให้มีพนักงานทำความสะอาดจัดเก็บมูสลอยจากถังรองรับมูสลอย คัดแยกมูสลอยนำไปรวมไว้ที่ห้องพักมูสลอยรวม เพื่อให้รถขนมูสลอยสำนักงานเขตพัฒนามาจัดเก็บ ทางโครงการปิดประตูห้องพักมูสลอยอย่างมิดชิดเพื่อป้องกันกลิ่นรบกวนผู้อยู่อาศัยและชุมชนบริเวณใกล้เคียง โดยเปิดเฉพาะช่วงที่มีการเก็บขนมูสลอยเท่านั้น ทางโครงการจัดให้มีเจ้าหน้าที่ทำความสะอาดห้องพักมูสลอยอย่างสม่ำเสมอ เพื่อป้องกันการเพาะตัวของเชื้อโรค ทางโครงการจัดให้มีเจ้าหน้าที่ดูแล ทำความสะอาดบริเวณห้องพักมูสลอยแต่ละชั้นและห้องพักมูสลอยรวม ทางโครงการจัดให้มีการทำงานกับสำนักงานเขตพัฒนา มารับมูสลอยไปกำจัดต่อไป	- - - - - - -	รูปที่ 2-16 รูปที่ 2-55 ภาพผนวก ข-14 รูปที่ 2-18 ถึง รูปที่ 2-22 รูปที่ 2-19 รูปที่ 2-20 รูปที่ 2-21 รูปที่ 2-21 ภาพผนวก ข-12

ตารางที่ 2-1 (ต่อ) การปฏิบัติตามมาตรการป้องกันและแก้ไขผลกระทบสิ่งแวดล้อมโครงการ CHAPTER THONGLOR 25 (แชนเพลอร์ ทองหล่อ 25) (ระยะดำเนินการ)
ระหว่างเดือนกรกฎาคม – ธันวาคม 2565

มาตรการป้องกัน และแก้ไขผลกระทบสิ่งแวดล้อม	รายละเอียดการปฏิบัติตามมาตรการ	ปัญหา อุปสรรค และการแก้ไข	เอกสารและ รูปภาพ ประกอบมาตรการฯ
4.3 สุขภาพ (ต่อ) 2) ด้านสุขภาพจิต 1. นิติบุคคลอาคารชุดต้องมีมาตรการควบคุมการอยู่อาศัย และให้ผู้อยู่อาศัยปฏิบัติตามอย่างเคร่งครัด 2. จัดให้มีพื้นที่สีเขียวภายในโครงการเพื่อเป็นที่พักผ่อนหย่อนใจ ทำให้เกิดความผ่อนคลาย	ทางโครงการได้มอบหมายให้เจ้าหน้าที่นิติบุคคล เป็นผู้ตรวจสอบและควบคุม ดูแลผู้อยู่อาศัยภายในโครงการ ทางโครงการจัดให้มีพื้นที่สีเขียวภายในโครงการ โดยชนิด และพันธุ์ไม้ต่าง ๆ มีความเหมาะสม พอเพียงต่อพื้นที่โครงการ เป็นไปตามมาตรการกำหนดฯ	-	รูปที่ 2-14
3. ดูแลสภาพพื้นที่สีเขียวของโครงการให้สวยงามและมี 1 ความสมบูรณ์อยู่ตลอดเวลา	ทางโครงการจัดให้มีเจ้าหน้าที่ดูแล พื้นที่สีเขียวภายในโครงการ ให้มีความเป็นระเบียบเรียบร้อยอยู่เสมอ	-	รูปที่ 2-38
4. ควบคุมดูแลการใช้ประโยชน์อาคารของผู้พักอาศัยและพนักงานมิให้เกิดทัศนียภาพที่ไม่ดีต่อผู้พบเห็น	ทางโครงการจัดให้มีเจ้าหน้าที่ดูแล รักษาความสะอาด พื้นที่ภายในโครงการ เพื่อรักษาภูมิทัศน์ภายในโครงการให้สะอาด และเป็นระเบียบเรียบร้อย	-	รูปที่ 2-1 รูปที่ 2-2
4.4 สระว่ายน้ำ 1) คุณภาพน้ำในสระว่ายน้ำ 1. จัดให้มีอุปกรณ์เครื่องมือสำหรับใช้ทำความสะอาดสระว่ายน้ำ โดยเฉพาะไว้ประจําสระว่ายน้ำ เช่น เครื่องดูดตะกอน เป็นต้น 2. จัดให้มีอ่างล้างมือบริเวณล้างตัวก่อนลงสระว่ายน้ำ	ทางโครงการจัดให้มีอุปกรณ์เครื่องมือสำหรับใช้ทำความสะอาดสระว่ายน้ำโดยเฉพาะไว้ประจําสระว่ายน้ำ ทางโครงการจัดให้มีอ่างล้างมือ บริเวณห้องนั่งเล่นในพื้นที่สระว่ายน้ำ	-	รูปที่ 2-56 รูปที่ 2-57 รูปที่ 2-58

ตารางที่ 2-1 (ต่อ) การปฏิบัติตามมาตรการป้องกันและแก้ไขผลกระทบสิ่งแวดล้อมโครงการ CHAPTER THONGLOR 25 (แฟปเตอร์ ทองหล่อ 25) (ระยะดำเนินการ)
ระหว่างเดือนกรกฎาคม – ธันวาคม 2565

มาตรการป้องกัน และแก้ไขผลกระทบสิ่งแวดล้อม	รายละเอียดการปฏิบัติตามมาตรการ	ปัญหา อุปสรรค และการแก้ไข	เอกสารและ รูปภาพ ประกอบมาตรการฯ
4.4 สระว่ายน้ำ (ต่อ) 1) คุณภาพน้ำในสระว่ายน้ำ (ต่อ) 3. จัดให้มีห้องเปลี่ยนเสื้อผ้า ตู้เก็บสิ่งของที่วางหรือเก็บรองเท้าสำหรับผู้ใช้บริการ 4. จัดให้มีป้ายแสดงข้อปฏิบัติสำหรับผู้ที่มาใช้บริการติดไว้ในบริเวณสระว่ายน้ำให้มองเห็นชัดเจน อาทิเช่น <ul style="list-style-type: none"> - ต้องสวมชุดว่ายน้ำที่สะอาด - ต้องชำระล้างร่างกายก่อนลงสระทุกครั้ง - ห้ามนำสัตว์เลี้ยงเข้ามาในบริเวณสระว่ายน้ำ - ห้ามนั่งส้วมะ บ้วนน้ำลาย หรือส้วนนํ้าลงในน้ำ - ห้ามนำอาหาร และเครื่องดื่ม หรือขวดแก้วเข้าภายในพื้นที่สระว่ายน้ำ 	ทางโครงการจัดให้มีห้องเปลี่ยนเสื้อผ้า ตู้เก็บสิ่งของที่วางหรือเก็บรองเท้าสำหรับผู้ใช้บริการสระว่ายน้ำภายในโครงการ ทางโครงการได้จัดทำป้ายแสดงกฎข้อปฏิบัติสำหรับผู้ใช้บริการสระว่ายน้ำ ติดไว้บริเวณสระว่ายน้ำให้มองเห็นชัดเจน	-	รูปที่ 2-57
- เด็กอายุต่ำกว่า 10 ปี ต้องมีผู้ปกครองหรือผู้ฝึกสอนดูแล - วิธีการปฐมพยาบาลช่วยคนจมน้ำ - ไม่ปล่อยสิ่งคัดหลั่ง เช่น น้ำมูก และน้ำลาย ลงสระว่ายน้ำเพื่อลดโอกาสการนำเชื้อโรคลงสู่สระน้ำ		-	รูปที่ 2-59

บริษัท ยูนิเทค แอนด ไลน์มียิ่ง คอนสัลแตนท์ จำกัด
 ต้องปฏิบัติตามมาตรฐาน ISO/IEC 17025:2017 by TISI and DSS
 ได้รับการรับรอง ISO 9001:2015 และ ISO 14001:2015 จากสถาบันมาตรฐานอังกฤษ

ตารางที่ 2-1 (ต่อ) การปฏิบัติตามมาตรการป้องกันและแก้ไขผลกระทบสิ่งแวดล้อมโครงการ CHAPTER THONGLOR 25 (แซปเตอร์ ทองหล่อ 25) (ระยะดำเนินการ)
ระหว่างเดือนกรกฎาคม – ธันวาคม 2565

มาตรการป้องกัน และแก้ไขผลกระทบสิ่งแวดล้อม	รายละเอียดการปฏิบัติตามมาตรการ	ปัญหา อุปสรรค และการแก้ไข	เอกสารและ รูปภาพ ประกอบมาตรการฯ
<p>4.4 สระว่ายน้ำ (ต่อ)</p> <p>2) โครงสร้าง และความปลอดภัยบริเวณสระว่ายน้ำ (ต่อ)</p> <p>5. จัดทำพื้นที่ทางเดินรอบสระให้มีลักษณะเป็นผิวหยาบ หรือเป็นพื้นหินล้าง เพื่อป้องกันการลื่นล้ม</p> <p>6. จัดให้มีแถบกันลื่นไว้บริเวณบันไดสำหรับขึ้นจากสระว่ายน้ำ หรือทางขึ้นลงต่างระดับในบริเวณสระว่ายน้ำ</p> <p>7. ติดตั้งไฟส่องสว่างอย่างทั่วถึงครอบคลุมบริเวณสระว่ายน้ำ เพื่อเพิ่มความปลอดภัยของผู้ใช้บริการสระว่ายน้ำ</p> <p>8. ติดป้ายประชาสัมพันธ์ห้ามเล่นบริเวณรอบสระว่ายน้ำ</p> <p>9. กำหนดให้ผู้ดูแลและผู้ดูแลสระว่ายน้ำเด็กอายุต่ำกว่า 10 ปี หรือที่ยังว่ายน้ำไม่เป็น และผู้สูงอายุที่ไม่สามารถดูแลตัวเองได้มาใช้บริการสระว่ายน้ำ</p> <p>10. จัดให้มีอุปกรณ์ช่วยชีวิตประจำสระว่ายน้ำ เช่น โฟมช่วยชีวิต ห่วงชูชีพ ไม่ช่วยชีวิตและชุดปฐมพยาบาล ให้อยู่ในสภาพที่พร้อมใช้งานได้ตลอดเวลา ไว้ประจำสระว่ายน้ำ และอยู่ในบริเวณที่ใกล้ที่สุด</p> <p>11. อุปกรณ์สื่อสารที่สามารถติดต่อบุคคลหรือสถานที่สำคัญ เช่น โรงพยาบาล และสถานีตำรวจ เพื่อขอความช่วยเหลือเมื่อเกิดเหตุฉุกเฉิน และต้องปิดประกาศหมายเลขโทรศัพท์ของสถานีดังกล่าวไว้ในที่เห็นได้ชัดเจนและเป็นข้อมูลปัจจุบันอยู่เสมอ</p>	<p>ทางโครงการได้จัดทำพื้นที่ทางเดินรอบสระให้มีลักษณะเป็นผิวหยาบเพื่อป้องกันการลื่นล้ม</p> <p>ทางโครงการได้จัดให้มีแถบกันลื่นไว้บริเวณบันไดสำหรับขึ้นจากสระว่ายน้ำ หรือทางขึ้นลงต่างระดับในบริเวณสระว่ายน้ำ</p> <p>ทางโครงการได้จัดให้มีแสงสว่างเพียงพอบริเวณรอบสระว่ายน้ำ</p> <p>ทางโครงการได้จัดทำป้ายแสดงกฎข้อปฏิบัติสำหรับผู้ใช้บริการสระว่ายน้ำ ติดไว้บริเวณสระว่ายน้ำให้มองเห็นชัดเจน</p> <p>ทางโครงการได้จัดทำป้ายแสดงกฎข้อปฏิบัติสำหรับผู้ใช้บริการสระว่ายน้ำ ติดไว้บริเวณสระว่ายน้ำให้มองเห็นชัดเจน</p> <p>ทางโครงการได้จัดให้มีอุปกรณ์ช่วยชีวิตประจำสระว่ายน้ำ และชุดปฐมพยาบาล ให้อยู่ในสภาพที่พร้อมใช้งานได้ตลอดเวลา อยู่ในบริเวณที่ใกล้ที่สุด</p> <p>ทางโครงการได้จัดให้อุปกรณ์สื่อสาร และหมายเลขโทรศัพท์ เพื่อขอความช่วยเหลือเมื่อเกิดเหตุฉุกเฉิน</p>	<p>-</p> <p>-</p> <p>-</p> <p>-</p> <p>-</p> <p>-</p>	<p>รูปที่ 2-56</p> <p>รูปที่ 2-63</p> <p>รูปที่ 2-64</p> <p>รูปที่ 2-63</p> <p>รูปที่ 2-59</p> <p>รูปที่ 2-65</p> <p>รูปที่ 2-66</p> <p>รูปที่ 2-67</p>

ตารางที่ 2-1 (ต่อ) การปฏิบัติตามมาตรการป้องกันและแก้ไขผลกระทบสิ่งแวดล้อมโครงการ CHAPTER THONGLOR 25 (แชปเตอร์ ทองหล่อ 25) (ระยะดำเนินการ)
ระหว่างเดือนกรกฎาคม – ธันวาคม 2565

มาตรการป้องกัน และแก้ไขผลกระทบสิ่งแวดล้อม	รายละเอียดการปฏิบัติตามมาตรการ	ปัญหา อุปสรรค และการแก้ไข	เอกสารและ รูปภาพ ประกอบมาตรการฯ
4.4 สระว่ายน้ำ (ต่อ) 2) โครงสร้าง และความปลอดภัยบริเวณสระว่ายน้ำ (ต่อ) 12. จัดให้มีแสงสว่างเพียงพอทั่วบริเวณสระว่ายน้ำ เพื่อให้เห็นได้ชัดเจน กรณีที่เปิดใช้สระในเวลากลางคืน 13. ติดตั้งป้ายแสดงเขตพื้นที่สระว่ายน้ำสำหรับเด็กเล็กและผู้ใหญ่ให้ชัดเจน 14. หากพบสภาพสระว่ายน้ำ และอุปกรณ์ต่าง ๆ อยู่ในสภาพไม่สมบูรณ์ ชำรุดเสียหาย ให้รีบซ่อมแซมหรือปรับปรุงทันที 15. แจ้งให้ผู้ให้บริการทราบตำแหน่งติดตั้งอุปกรณ์ช่วยชีวิต	ทางโครงการได้จัดให้มีแสงสว่างเพียงพอบริเวณรอบสระว่ายน้ำ ทางโครงการจัดให้มีป้ายบอกความเสี่ยงของสระว่ายน้ำ และอยู่ในสภาพดี สามารถมองเห็นได้อย่างชัดเจน โครงการเพิ่งเปิดดำเนินการได้ไม่นาน จึงยังไม่มีกรณีการชำรุดเสียหาย แต่อย่างไรก็ตาม หากเกิดการชำรุด จะรีบดำเนินการซ่อมแซมทันที ทางโครงการได้จัดให้มีอุปกรณ์ช่วยชีวิตประจำสระว่ายน้ำ และชุดปฐมพยาบาลให้อยู่ในสภาพพร้อมใช้งานตลอดเวลา อยู่ในบริเวณที่ใกล้ที่สุด และติดตั้งอุปกรณ์สื่อสาร และหมายเลขโทรศัพท์ เพื่อขอความช่วยเหลือเมื่อเกิดเหตุฉุกเฉิน	- - -	รูปที่ 2-64 รูปที่ 2-62 -
4.5 สุทธิภาพ และทัศนียภาพ 1) ทัศนียภาพ 1. จัดให้มีพื้นที่สีเขียวรวม 1,070.50 ตร.ม. คิดเป็น 1 อัตราส่วนพื้นที่สีเขียว ต่อผู้พักอาศัยประมาณ 1.02 ตร.ม./คน โดยเป็นพื้นที่ปลูกไม้ยืนต้น 704 ตร.ม. ซึ่งพันธุ์ไม้ที่นำมาปลูกซึ่งต้นไม้จะสามารถดูดซับคาร์บอนมอนอกไซด์ที่เกิดจากโครงการได้หมด	ทางโครงการจัดให้มีพื้นที่สีเขียวภายในโครงการ โดยชนิด และพันธุ์ไม้ต่าง ๆ มีความเหมาะสม พอเพียงต่อพื้นที่โครงการ เป็นไปตามมาตรการกำหนดฯ	-	รูปที่ 2-5

ตารางที่ 2-1 (ต่อ) การปฏิบัติตามมาตรการป้องกันและแก้ไขผลกระทบสิ่งแวดล้อมโครงการ CHAPTER THONGLOR 25 (แซปเตอร์ ทองหล่อ 25) (ระยะดำเนินการ)
ระหว่างเดือนกรกฎาคม – ธันวาคม 2565

มาตรการป้องกัน และแก้ไขผลกระทบสิ่งแวดล้อม	รายละเอียดการปฏิบัติตามมาตรการ	ปัญหา อุปสรรค และการแก้ไข	เอกสารและ รูปภาพ ประกอบมาตรการฯ
4.5 สุขภาพ และทัศนียภาพ (ต่อ) 1) ทัศนียภาพ 2. ดูแลสภาพพื้นที่สีเขียวของโครงการให้สวยงาม และมีความสมบูรณ์อยู่ตลอดเวลา 3. ควบคุมดูแลการใช้ประโยชน์อาคารของผู้พักอาศัย มิให้เกิดทัศนียภาพที่ไม่ดีต่อผู้พบเห็น 4. จัดให้มีเจ้าหน้าที่รักษาความปลอดภัยตลอด 24 ชม	ทางโครงการจัดให้มีเจ้าหน้าที่ดูแล พื้นที่สีเขียวภายในโครงการ ให้มีความเป็นระเบียบเรียบร้อยอยู่เสมอ ทางโครงการจัดให้มีเจ้าหน้าที่ดูแล รักษาความสะอาด พื้นที่ภายในโครงการ เพื่อรักษามุมทัศน์ภายในโครงการให้สะอาด และเป็นระเบียบเรียบร้อย ทางโครงการจัดให้มีเจ้าหน้าที่รักษาความปลอดภัย เพื่ออำนวยความสะดวกด้านจราจรให้กับผู้พักอาศัยตลอดจนดูแลความปลอดภัยที่สัญจรผ่านด้านหน้าทางเข้า-ออกโครงการ	-	รูปที่ 2-38
5. จัดทำรั้วล้อมรอบพื้นที่โครงการตลอดจนปลูกไม้ยืนต้นตามแนวเขตที่ดิน	ทางโครงการจัดให้มีรั้วรอบพื้นที่โครงการ และมีการปลูกไม้ยืนต้นตามแนวเขตที่ดิน	-	รูปที่ 2-68
6. ติดตั้งระบบไฟฟ้าส่องสว่างโดยรอบพื้นที่โครงการ	ทางโครงการจัดให้มีการติดตั้งระบบไฟฟ้าในพื้นที่สีเขียวและทางเดินภายในพื้นที่โครงการ	-	รูปที่ 2-48
7. จัดให้มีเจ้าหน้าที่ดูแลและประสานงานกับตัวแทนของแหล่งโบราณสถานเพื่อจัดการเรื่องร้องเรียนต่าง ๆ ที่เกิดจากการเปิดดำเนินการโครงการ และดำเนินการแก้ไขโดยเร็วที่สุด	ทางโครงการได้มอบหมายให้เจ้าหน้าที่บุคคล เป็นผู้ตรวจสอบและรับฟังความคิดเห็นต่อผู้พักอาศัยใกล้เคียงของโครงการ โดยใช้ Application Line ในการรับเรื่องร้องเรียน ปัจจุบันไม่พบกรณีข้อร้องเรียนแต่อย่างใด หากพบว่าผู้มีผู้ที่ได้รับผลกระทบจากโครงการ ทางโครงการจะมีการตรวจสอบและแก้ไขปัญหาดังกล่าวโดยทันที	-	รูปที่ 2-14

ตารางที่ 2-1 (ต่อ) การปฏิบัติตามมาตรการป้องกันและแก้ไขผลกระทบสิ่งแวดล้อมโครงการ CHAPTER THONGLOR 25 (แฟปเตอร์ ทองหล่อ 25) (ระยะดำเนินการ)
ระหว่างเดือนกรกฎาคม – ธันวาคม 2565

มาตรการป้องกัน และแก้ไขผลกระทบสิ่งแวดล้อม	รายละเอียดการปฏิบัติตามมาตรการ	ปัญหา อุปสรรค และการแก้ไข	เอกสารและ รูปภาพ ประกอบมาตรการฯ
<p>4.5 สุนทรียภาพ และทัศนียภาพ (ต่อ)</p> <p>2) การปรับปรุงแสงแดดและทิศทางลม</p> <ul style="list-style-type: none">- ประชาสัมพันธ์ข้อมูลโครงการให้กับพื้นที่ข้างเคียง โดยรอบเพื่อเป็นข้อมูลเบื้องต้น กรณีที่พื้นที่ข้างเคียงมีความกังวลในเรื่องการรับรังสีแสงแดด และทิศทางลม บริษัท พฤกษา เรียลเอสเตท จำกัด (มหาชน) ในฐานะผู้พัฒนาโครงการ จะเข้าชี้แจงข้อมูลเพิ่มเติม และหากพบว่าผลกระทบที่เกิดขึ้นจริงก็จะมีมาตรการลงเป็นแต่ละกรณีไป ซึ่งจากขั้นตอนการออกแบบโครงการ ผู้ออกแบบได้แสดงผลกระทบด้านการรับรังสีแสงแดดและทิศทางลมของโครงการ โดยใช้โปรแกรม SKETCH UP BY TRUMBLE Inc. ซึ่งเป็นวิธีที่เป็นที่ยอมรับในการนำมาประเมินผลกระทบด้านการรับรังสีแสงแดด- โครงการจะกำหนดมาตรการลดความเสียหายอันเนื่องมาจากอาคารโครงการในช่วงเปิดดำเนินการ ซึ่งโครงการจะกำหนดให้ผู้พักอาศัยที่อาจเป็นผู้ที่ได้รับผลกระทบจากอาคารโครงการ ณ วันที่เริ่มก่อสร้าง โดยในหนังสือดังกล่าวระบุชื่อและหมายเลขโทรศัพท์ของบุคคลที่จะเป็นผู้รับเรื่อง ซึ่งผู้ที่ได้รับผลกระทบสามารถติดต่อกับโครงการได้โดยตรง โดยเงื่อนไขในการดำเนินการตามมาตรการดังกล่าว บริษัท พฤกษา เรียลเอสเตท จำกัด (มหาชน)	<p>ทางโครงการได้มอบหมายให้เจ้าหน้าที่นิติบุคคล เป็นผู้ตรวจสอบและรับฟังความคิดเห็นต่อผู้พักอาศัยใกล้เคียงของโครงการ โดยใช้ Application Line ในการรับเรื่องร้องเรียน ปัจจุบันไม่พบกรณีข้อร้องเรียนแต่อย่างใด หากพบว่ามีผู้ที่ได้รับผลกระทบจากโครงการ ทางโครงการจะมีการตรวจสอบและแก้ไขปัญหาโดยทันที</p>	-	<p>รูปที่ 2-14 ภาคผนวก ข-7</p>

ตารางที่ 2-1 (ต่อ) การปฏิบัติตามมาตรการป้องกันและแก้ไขผลกระทบสิ่งแวดล้อมโครงการ CHAPTER THONGLOR 25 (แฟปเตอร์ ทองหล่อ 25) (ระยะดำเนินการ)
ระหว่างเดือนกรกฎาคม – ธันวาคม 2565

มาตรการป้องกัน และแก้ไขผลกระทบสิ่งแวดล้อม	รายละเอียดการปฏิบัติตามมาตรการ	ปัญหา อุปสรรค และการแก้ไข	เอกสารและ รูปภาพ ประกอบมาตรการฯ
<p>4.5 สุนัขยี้ภาพ และทัศนียภาพ (ต่อ)</p> <p>2) การบดบังแสงแดดและทิศทางลม (ต่อ)</p> <p>ในฐานะผู้พัฒนาโครงการจะเป็นผู้รับผิดชอบผลกระทบที่เกิดขึ้นจากการบดบังแสงแดดและทิศทางลม โครงการต่อพื้นที่ข้างเคียง แต่เนื่องจากผู้ที่ได้รับผลกระทบจากการบดบังแสงแดดและทิศทางลม อาจจะได้รับผลกระทบไม่เท่ากัน และลักษณะของผลกระทบที่ได้รับแตกต่างกัน ดังนั้นหลักเกณฑ์และเงื่อนไขในการจ่ายเงินชดเชยค่าเสียหายหรือการดำเนินการแก้ไขผลกระทบให้กับบุคคลที่ได้รับความเสียหาย ให้เป็นไปตามข้อตกลงระหว่างผู้ที่ได้รับความเสียหายจากเหตุดังกล่าวกับบริษัท แต่หากทั้ง 2 ฝ่าย (บริษัท พฤษาเรียเอสเตท จำกัด (มหาชน) และผู้พักอาศัยที่อยู่ข้างเคียงที่อาจได้รับผลกระทบ) ไม่สามารถตกลงร่วมกันได้ ให้แต่งตั้งคณะกรรมการประสานแก้ไขปัญหามาตรฐานโครงการเพื่อเจรจาข้อตกลงร่วมกัน ซึ่งเงื่อนไขในการดำเนินการตามมาตรการต่าง ๆ โครงการจะเป็นผู้รับผิดชอบค่าใช้จ่าย โดยความรับผิดชอบจะสิ้นสุดลงภายในระยะเวลา 1 ปี นับจากจุดทะเลเป็นนิติบุคคลอาคารชุดแล้วเสร็จตาม</p>			

ตารางที่ 2-1 (ต่อ) การปฏิบัติตามมาตรการป้องกันและแก้ไขผลกระทบสิ่งแวดล้อมโครงการ CHAPTER THONGLOR 25 (แชปเตอร์ ทองหล่อ 25) (ระยะดำเนินการ)
ระหว่างเดือนกรกฎาคม – ธันวาคม 2565

มาตรการป้องกัน และแก้ไขผลกระทบสิ่งแวดล้อม	รายละเอียดการปฏิบัติตามมาตรการ	ปัญหา อุปสรรค และการแก้ไข	เอกสารและ รูปภาพ ประกอบมาตรการฯ
<p>4.5 สุขภาพ และทัศนียภาพ (ต่อ)</p> <p>3) การบำบัดบึงคัลลิสวิทย์โพธิ์รัตน</p> <p>กำหนดมาตรการชดเชยความเสียหายอันเนื่องมาจากโครงการ โดยทำหนังสือแจ้งผู้พักอาศัยที่อาจเป็นผู้ได้รับผลกระทบในรัศมี 100 ม. ณ วันที่เริ่มก่อสร้างโครงการ โดยในหนังสือดังกล่าวจะระบุ ชื่อ หมายเลขโทรศัพท์ของบุคคล ที่จะเป็นผู้รับเรื่อง ที่ผู้ได้รับผลกระทบสามารถติดต่อได้โดยตรง โดยเงื่อนไขในการดำเนินการตามมาตรการดังกล่าว บริษัท พฤกษา เรียลเอสเตท จำกัด (มหาชน) ในฐานะผู้พัฒนาโครงการ จะเป็นผู้รับผิดชอบผลกระทบที่เกิดขึ้น</p> <p>อย่างไรก็ตาม เนื่องจากผู้ที่ได้รับผลกระทบจากการบึงคัลลิสวิทย์และโพธิ์รัตน อาจได้รับผลกระทบไม่เท่ากัน และลักษณะผลกระทบที่ได้รับแตกต่างกัน ดังนั้นหลักเกณฑ์ และเงื่อนไขในการชดเชยค่าเสียหายหรือการดำเนินการแก้ไขผลกระทบให้กับบุคคลที่ได้รับความเสียหายให้เป็นไปตามข้อตกลงระหว่างผู้ได้รับความเสียหายจากเหตุดังกล่าวกับ บริษัท พฤกษา เรียลเอสเตท จำกัด (มหาชน) แต่หากทั้ง 2 ฝ่าย ไม่สามารถตกลงร่วมกันได้ จะจัดตั้งคณะกรรมการร่วมแก้ไขปัญหากจากการพัฒนาโครงการเพื่อเจรจาหารือตกลงร่วม ซึ่งเงื่อนไขในการดำเนินการตามมาตรการต่าง ๆ โครงการจะเป็นผู้รับผิดชอบค่าใช้จ่าย โดยความรับผิดชอบจะสิ้นสุดลงหลังจากจดทะเบียนอาคารชุดแล้วเสร็จ 1 ปี</p>	<p>ทางโครงการได้มอบหมายให้เจ้าหน้าที่นิติบุคคล เป็นผู้ตรวจสอบและรับฟังความคิดเห็นต่อผู้พักอาศัยใกล้เคียงของโครงการ โดยใช้ Application Line ในการรับเรื่องร้องเรียน ปัจจุบันไม่พบกรณีข้อร้องเรียนแต่อย่างใด หากพบว่ามีผู้ที่ได้รับผลกระทบจากโครงการ ทางโครงการจะมีการตรวจสอบและแก้ไขปัญหาโดยทันที</p>	-	<p>รูปที่ 2-14</p> <p>ภาคผนวก ข-7</p>

ตารางที่ 2-1 (ต่อ) การปฏิบัติตามมาตรการป้องกันและแก้ไขผลกระทบสิ่งแวดล้อมโครงการ CHAPTER THONGLOR 25 (แซปเตอร์ ทองหล่อ 25) (ระยะดำเนินการ)
ระหว่างเดือนกรกฎาคม – ธันวาคม 2565

มาตรการป้องกัน และแก้ไขผลกระทบสิ่งแวดล้อม	รายละเอียดการปฏิบัติตามมาตรการ	ปัญหา อุปสรรค และการแก้ไข	เอกสารและ รูปภาพ ประกอบมาตรการฯ
5.การประชาสัมพันธ์โครงการ 1. จัดทำกล่องรับความคิดเห็นต่อโครงการติดตั้งบริเวณบ่อน้ำหน้าโครงการ	ทางโครงการได้มอบหมายให้เจ้าหน้าที่นิติบุคคล เป็นผู้ตรวจสอบและรับฟังความคิดเห็นต่อผู้พักอาศัยใกล้เคียงของโครงการ โดยใช้ Application Line ในการรับเรื่องร้องเรียน ปัจจุบันไม่พบกรณีข้อร้องเรียนแต่อย่างใด หากพบว่ามีผู้ที่ได้รับผลกระทบจากโครงการ ทางโครงการจะมีการตรวจสอบและแก้ไขปัญหาดังนั้นที่	-	รูปที่ 2-14 รูปที่ 2-69 รูปที่ 2-70 ภาคผนวก ข-7
2. จัดให้มีการติดตามผลการประชาสัมพันธ์โครงการโดยจัดให้มีเจ้าหน้าที่รับเรื่องร้องเรียนที่อาจเกิดจากการดำเนินโครงการ ซึ่งหากมีเรื่องร้องเรียนต้องจัดทำเจ้าหน้าที่ตรวจสอบและประสานนิติบุคคลอาคารชุดเพื่อแก้ไขปัญหาที่พบโดยทันที	ทางโครงการได้มอบหมายให้เจ้าหน้าที่นิติบุคคล เป็นผู้ตรวจสอบและรับฟังความคิดเห็นต่อผู้พักอาศัยใกล้เคียงของโครงการ โดยใช้ Application Line ในการรับเรื่องร้องเรียน ปัจจุบันไม่พบกรณีข้อร้องเรียนแต่อย่างใด หากพบว่ามีผู้ที่ได้รับผลกระทบจากโครงการ ทางโครงการจะมีการตรวจสอบและแก้ไขปัญหาดังนั้นที่	-	รูปที่ 2-14 ภาคผนวก ข-7
3. จัดให้มีจุดติดประกาศรายละเอียดของมาตรการป้องกันและแก้ไขผลกระทบสิ่งแวดล้อมที่โครงการต้องปฏิบัติตามอย่างเคร่งครัดไว้บริเวณด้านหน้าโครงการ ซึ่งเป็นตำแหน่งที่บุคคลทั่วไปสามารถมองเห็นได้อย่างชัดเจนตลอดระยะเวลาก่อสร้างโครงการ	ในระยะเวลาก่อสร้าง ทางโครงการได้ปฏิบัติตามมาตรการอย่างเคร่งครัด	-	-
4.โครงการจัดให้มีการรับเรียนร้องเรียนในช่วงระยะดำเนินการขุดเซหรือเยียวยาผลกระทบที่เกิดขึ้นจากกิจกรรมการก่อสร้างเบื้องต้น ก่อนการขุดเซหรือการเคลมประกันกับบริษัทประกันภัยที่โครงการได้จัดให้มีการประกันภัยไว้เพื่อรับผิดชอบตามกฎหมายต่อชีวิต ร่างกาย และทรัพย์สินของบุคคลภายนอกและผู้ได้รับผลกระทบจากการก่อสร้างโครงการ	ทางโครงการได้มอบหมายให้เจ้าหน้าที่นิติบุคคล เป็นผู้ตรวจสอบและรับฟังความคิดเห็นต่อผู้พักอาศัยใกล้เคียงของโครงการ โดยใช้ Application Line ในการรับเรื่องร้องเรียน ปัจจุบันไม่พบกรณีข้อร้องเรียนแต่อย่างใด หากพบว่ามีผู้ที่ได้รับผลกระทบจากโครงการ ทางโครงการจะมีการตรวจสอบและแก้ไขปัญหาดังนั้นที่	-	รูปที่ 2-14 ภาคผนวก ข-7

ตารางที่ 2-1 (ต่อ) การปฏิบัติตามมาตรการป้องกันและแก้ไขผลกระทบสิ่งแวดล้อมโครงการ CHAPTER THONGLOR 25 (แฟปเตอร์ ทองหล่อ 25) (ระยะดำเนินการ)
ระหว่างเดือนกรกฎาคม – ธันวาคม 2565

มาตรการป้องกัน และแก้ไขผลกระทบสิ่งแวดล้อม	รายละเอียดการปฏิบัติตามมาตรการ	ปัญหา อุปสรรค และการแก้ไข	เอกสารและ รูปภาพ ประกอบมาตรการฯ
6.การมีส่วนร่วมของประชาชน	- สักรวสสภาพเศรษฐกิจ และสังคมก่อนทุกครั้งที่มีการเปลี่ยนแปลงโครงการ	-	-
7.การรับเรื่องร้องเรียน	- จัดให้มีแผนการรับเรื่องร้องเรียนในการดำเนินการก่อสร้างอาคารโครงการ 5 ช่องทาง ได้แก่ กล้องรับเรื่องร้องเรียน บริเวณบ่อนิยาม โทรทัศน์ โทรศัพท์ สำนักงานบริษัท พฤกษา เรียเอสเตท จำกัด (มหาชน) และสำนักงานเขต วัฒนาพร้อมขึ้นตอนการร้องเรียน	-	รูปที่ 2-14 รูปที่ 2-69 รูปที่ 2-70 ภาคผนวก ข-7
8.สถานเอกอัครราชทูต (ด้านความสงบสุข)	1. ระบุในสัญญาว่าจ้างผู้รับเหมาก่อสร้างให้ปฏิบัติตามมาตรการป้องกันและแก้ไขผลกระทบสิ่งแวดล้อมและ มาตรการติดตามตรวจสอบผลกระทบสิ่งแวดล้อมของโครงการ และจัดให้มีการตรวจสอบผู้รับเหมาให้ปฏิบัติตาม มาตรการป้องกันและแก้ไขผลกระทบสิ่งแวดล้อม ในระยะก่อสร้างโครงการ อย่างเคร่งครัด	-	-
2. ตั้งตั้งต่ายขายบนอาคารในระยะก่อสร้าง ซึ่งสามารถลดผลกระทบด้าน คุณภาพอากาศ และระดับฝุ่นละอองของคนที่จะมองไปยังพื้นที่ข้างเคียง	ในระยะก่อสร้าง ทางโครงการได้ปฏิบัติตามมาตรการอย่างเคร่งครัด	-	-
ในระยะก่อสร้าง ทางโครงการได้ปฏิบัติตามมาตรการอย่างเคร่งครัด			

ตารางที่ 2-1 (ต่อ) การปฏิบัติตามมาตรการป้องกันและแก้ไขผลกระทบสิ่งแวดล้อมโครงการ CHAPTER THONGLOR 25 (แฟปเตอร์ ทองหล่อ 25) (ระยะดำเนินการ)
ระหว่างเดือนกรกฎาคม – ธันวาคม 2565

มาตรการป้องกัน และแก้ไขผลกระทบสิ่งแวดล้อม	รายละเอียดการปฏิบัติตามมาตรการ	ปัญหา อุปสรรค และการแก้ไข	เอกสารและ รูปภาพ ประกอบมาตรการฯ
8.สถานเอกอัครราชทูต (ด้านความสงบสุข) (ต่อ)			
3. จัดให้มีเครื่องดับเพลิงมือถือหรืออุปกรณ์ป้องกันอัคคีภัยอื่น ๆ ที่จำเป็นติดตั้งไว้ประจำพื้นที่ก่อสร้างโดยเฉพาะบริเวณที่เก็บเชื้อเพลิง	ในระยยะก่อสร้าง ทางโครงการได้ปฏิบัติตามมาตรการอย่างเคร่งครัด	-	-
4. จัดให้มีเจ้าหน้าที่ประสานงานติดต่อขอรับการสนับสนุนจากหน่วยงานดับเพลิงที่ใกล้เคียงที่สุดในการณีที่เกิดเหตุเพลิงไหม้ลูกหลานเงินซิดความสามารถของอุปกรณ์ดับเพลิงที่มี	ทางโครงการได้มอบหมายให้เจ้าหน้าที่นิติบุคคล เป็นผู้ตรวจสอบและควบคุม ดูแลผู้อยู่อาศัยภายในโครงการ	-	รูปที่ 2-14
5. ให้ความระมัดระวังเป็นพิเศษในช่วงที่การทำงานของก้านเครนเข้าใกล้แนวเขตที่ดิน และกำหนดให้ก้านเครนจำกัดอยู่เฉพาะในพื้นที่ก่อสร้างโครงการ	ในระยยะก่อสร้าง ทางโครงการได้ปฏิบัติตามมาตรการอย่างเคร่งครัด	-	-
6. ประชุมติดตามผลงานประจำสัปดาห์ ประสานงานแก้ไขปัญหาในการก่อสร้างพร้อมกำหนมาตรการด้านความปลอดภัย โดยวิศวกรที่ปรึกษาเจ้าของโครงการ เจ้าของอาคารข้างเคียงในการสร้างความปลอดภัยในการทำงาน	ในระยยะก่อสร้าง ทางโครงการได้ปฏิบัติตามมาตรการอย่างเคร่งครัด	-	-
7. จัดตั้งป้ายประกาศไว้บริเวณหน้าโครงการ โดยให้ระบุชื่อโครงการ หมายเลขโทรศัพท์หรือช่องทางติดต่อผู้ที่มีอาการในการตัดสินใจแก้ไขปัญหาข้อร้องเรียนต่าง ๆ ที่เกี่ยวข้องกับการ เพื่อให้ผู้ได้รับผลกระทบจากโครงการสามารถติดต่อกับโครงการในกรณีที่ได้รับความสะดวกหรือจนจากการก่อสร้าง และรวมทั้งให้แสดงข้อมูลผลการตรวจวัดเสียงและความสั่นสะเทือนไว้ให้ชัดเจน	ในระยยะก่อสร้าง ทางโครงการได้ปฏิบัติตามมาตรการอย่างเคร่งครัด	-	-

ตารางที่ 2-1 (ต่อ) การปฏิบัติตามมาตรการป้องกันและแก้ไขผลกระทบสิ่งแวดล้อมโครงการ CHAPTER THONGLOR 25 (แซปเตอร์ ทองหล่อ 25) (ระยะดำเนินการ)
ระหว่างเดือนกรกฎาคม – ธันวาคม 2565

มาตรการป้องกัน และแก้ไขผลกระทบสิ่งแวดล้อม	รายละเอียดการปฏิบัติตามมาตรการ	ปัญหา อุปสรรค และการแก้ไข	เอกสารและ รูปภาพ ประกอบมาตรการฯ
8.สถานเอกอัครราชทูต (ด้านความสงบสุข) (ต่อ) 8. จัดให้มีเจ้าหน้าที่ดูแลและประสานงานและรับเรื่องร้องเรียน เพื่อประสานงานกับพื้นที่ข้างเคียงที่ได้รับผลกระทบรวมถึงสถานทูตและดำเนินการแก้ไขโดยทันที	ทางโครงการได้มอบหมายให้เจ้าหน้าที่นิติบุคคล เป็นผู้ตรวจสอบและรับฟังความคิดเห็นต่อผู้พักอาศัยใกล้เคียงของโครงการ โดยใช้ Application Line ในการรับเรื่องร้องเรียน ปัจจุบันไม่พบกรณีข้อร้องเรียนแต่อย่างใด หากพบว่าผู้ที่ได้รับผลกระทบจากโครงการ ทางโครงการจะมีการตรวจสอบและแก้ไขปัญหาโดยทันที	-	รูปที่ 2-14 ภาคผนวก ข-7
8.สถานเอกอัครราชทูต (ด้านการสื่อสารและโทรคมนาคม) - จัดให้มีเจ้าหน้าที่ประสานงานสถานทูตโดยตรงและหากมีปัญหาเรื่องสัญญาณการสื่อสารให้โครงการตรวจสอบ และประสานงานเพื่อตกลงเรื่องลักษณะการขยที่เหมาะสมเป็นกรณีไปโดยมีกำหนดระยะเวลาให้แจ้งกับโครงการตั้งแต่ช่วงการดำเนินการก่อสร้างถึงภายหลังเปิดดำเนินการแล้ว 1 ปี	ทางโครงการได้มอบหมายให้เจ้าหน้าที่นิติบุคคล เป็นผู้ตรวจสอบและรับฟังความคิดเห็นต่อผู้พักอาศัยใกล้เคียงของโครงการ โดยใช้ Application Line ในการรับเรื่องร้องเรียน ปัจจุบันไม่พบกรณีข้อร้องเรียนแต่อย่างใด หากพบว่าผู้ที่ได้รับผลกระทบจากโครงการ ทางโครงการจะมีการตรวจสอบและแก้ไขปัญหาโดยทันที	-	รูปที่ 2-14 ภาคผนวก ข-7



รูปที่ 2-1 ภูมิทัศน์ภายในโครงการ



รูปที่ 2-2 พนักงานทำความสะอาด ฉีดล้างถนน



รูปที่ 2-3 ถนนทางเดินรถ และป้ายจราจร



รูปที่ 2-4 ป้ายห้ามติดเครื่องยนต์ทิ้งไว้



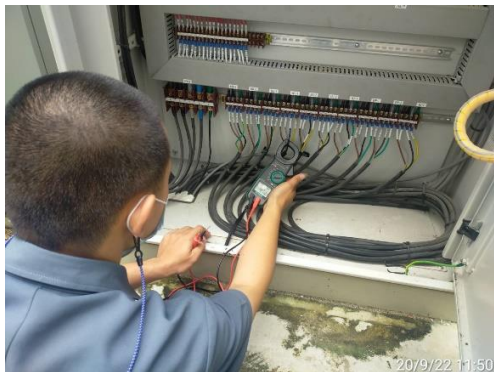
รูปที่ 2-5 พื้นที่สีเขียว



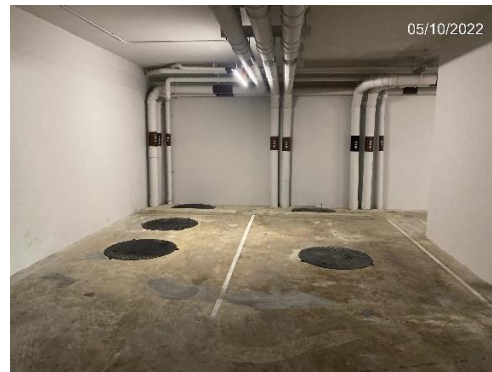
บ่อพักน้ำสุดท้ายของระบบระบายน้ำ

บ่อน้ำทิ้งหลังจากจากระบบบำบัดน้ำเสีย

รูปที่ 2-6 ระบบบำบัดน้ำเสีย



รูปที่ 2-7 เจ้าหน้าที่ดูแลรักษา และควบคุม
ระบบภายในโครงการ



รูปที่ 2-8 บ่อดักไขมัน



รูปที่ 2-9 ถังเก็บน้ำใต้ดิน



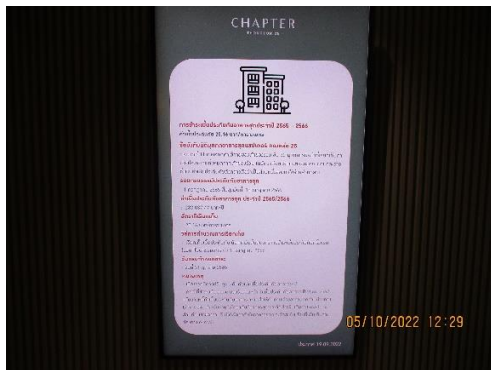
รูปที่ 2-10 ถังเก็บน้ำาดฟ้า



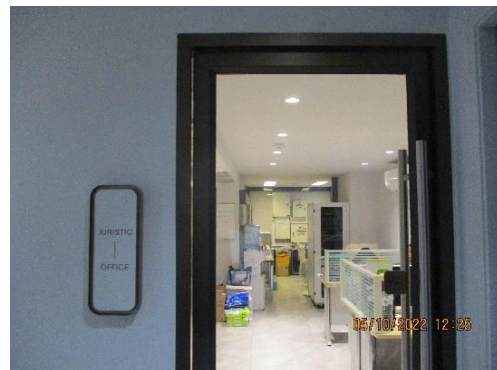
รูปที่ 2-11 รณรงค์ใช้น้ำอย่างประหยัด



รูปที่ 2-12 ฝาลังเก็บน้ำ



รูปที่ 2-13 ประชาสัมพันธ์หน้าโครงการ



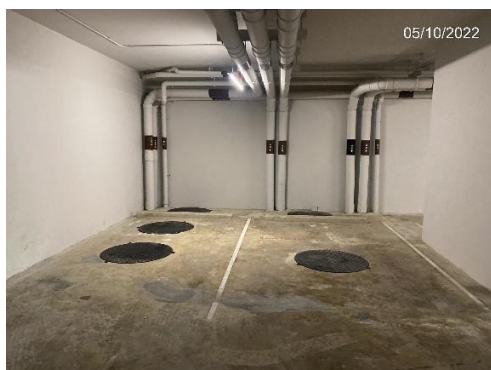
รูปที่ 2-14 สำนักงานนิติบุคคล



รูปที่ 2-15 ท่อระบายน้ำ



รูปที่ 2-16 ตะแกรงดักขยะ



รูปที่ 2-17 บ่อหน่วงน้ำ



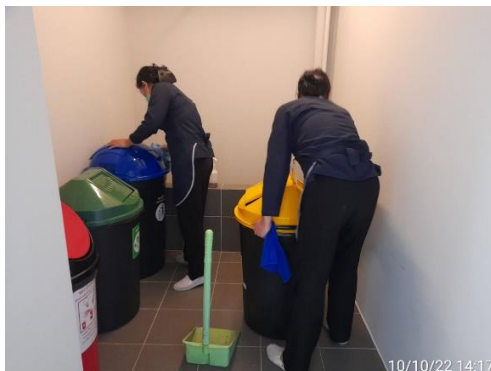
รูปที่ 2-18 ถังรองรับมูลฝอย



รูปที่ 2-19 ห้องพักมูลฝอยประจำชั้น



รูปที่ 2-20 ห้องพักมูลฝอยรวม



รูปที่ 2-21 พนักงานทำความสะอาด และจัดเก็บมูลฝอย



รูปที่ 2-22 รถขนมูลฝอยสำนักงานเขตวัฒนา



รูปที่ 2-23 รณรงค์คัดแยกขยะ



รูปที่ 2-24 ช่องดูดอากาศภายในห้องพักมูลฝอย

CHAPTER 2 Cost saving & Cost reduction plan of the Juristic Person

Lighting System (Corridor)

- Building A Line 1: Operation time from 6:00 - 18:00 hrs.
- Building A Line 2: Operation time from 18:00 - 6:00 hrs.
- Building B Line 1: Operation time from 6:00 - 18:00 hrs.
- Building B Line 2: Operation time from 18:00 - 6:00 hrs.

LS



CHAPTER 2 Cost saving & Cost reduction plan of the Juristic Person

Air-conditioner system (Lobby A)

- Operation time from 8:00 - 18:00 hrs.

Air-conditioner system (Lobby B)

- Operation time from 8:00 - 18:00 hrs.

LS



รูปที่ 2-25 ผนังกระจกใช้ไฟอย่างประหยัด



แผงควบคุมระบบแจ้งเหตุอัคคีภัย



เครื่องตรวจจับควัน และความร้อน



ปุ่มแจ้งสัญญาณอัคคีภัย



อุปกรณ์ส่งเสียงแบบกริ่งสัญญาณ

รูปที่ 2-26 ระบบแจ้งเหตุเพลิงไหม้

รายงานผลการปฏิบัติตามมาตรการป้องกันและแก้ไขผลกระทบสิ่งแวดล้อม และมาตรการติดตามตรวจสอบผลกระทบสิ่งแวดล้อม
โครงการ Chapter Thonglor 25 (แซปเตอร์ ทองหล่อ 25) (ระยะดำเนินการ)
ระหว่างเดือนกรกฎาคม – ธันวาคม พ.ศ. 2565



รูปที่ 2-27 ระบบจ่ายน้ำดับเพลิง



รูปที่ 2-28 หัวรับน้ำดับเพลิงนอกอาคาร 2 จุด



รูปที่ 2-29 ท่อเย็น



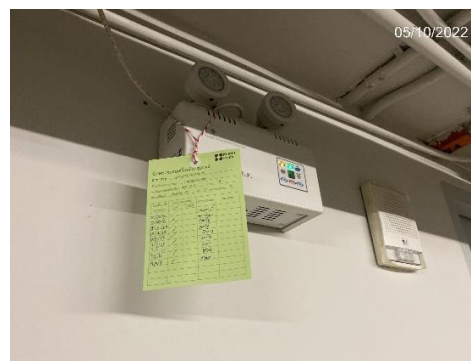
รูปที่ 2-30 ตู้เก็บสายฉีดน้ำดับเพลิงแต่ละชั้น



รูปที่ 2-31 ถังดับเพลิง



รูปที่ 2-32 บันไดหนีไฟ



รูปที่ 2-33 ไฟฉุกเฉิน



รูปที่ 2-34 ป้ายบอกทางหนีไฟ



รูปที่ 2-35 ไฟส่องสว่าง



รูปที่ 2-36 ประตุนิไฟ



รูปที่ 2-37 จุฬรวมพล



รูปที่ 2-38 เจ้าหน้าที่ดูแลพื้นที่สีเขียว



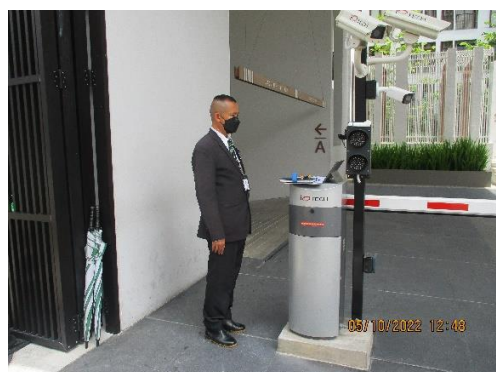
รูปที่ 2-39 การตรวจสอบระบบป้องกันและเตือนอัคคีภัย



รูปที่ 2-40 ป้าย ห้ามรถติดแก๊สจอดที่ขึ้นจอดรถใต้ดิน



รูปที่ 2-41 ช่องระบายอากาศบริเวณบันไดหนีไฟ



รูปที่ 2-42 เจ้าหน้าที่รักษาความปลอดภัย



รูปที่ 2-43 ทางเข้า-ออกโครงการ



รูปที่ 2-44 บัตรอนุญาตผ่านเข้า-ออกโครงการ



รูปที่ 2-45 ป้ายชื่อโครงการ



รูปที่ 2-46 กระจกโค้งจราจร



รูปที่ 2-47 ที่จอดรถ



รูปที่ 2-48 ไฟส่องสว่างรอบพื้นที่โครงการ



รูปที่ 2-49 กระจกห้องพักแบบปรับแสงธรรมชาติ



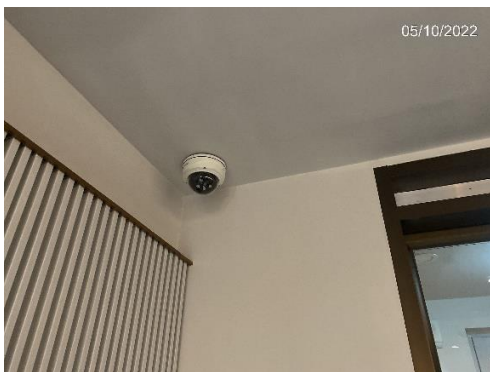
รูปที่ 2-50 ระบบระบายอากาศที่ตัวอาคาร



รูปที่ 2-51 อุปกรณ์ไฟฟ้าประหยัดพลังงาน



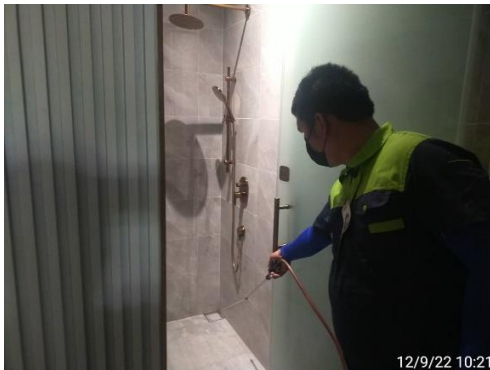
รูปที่ 2-52 ปรับอุณหภูมิที่ 25-26 องศาเซลเซียส



รูปที่ 2-53 กล้องวงจรปิดภายใน และภายนอกโครงการ



รูปที่ 2-54 ระบบระบายอากาศจากชั้นจอดรถ



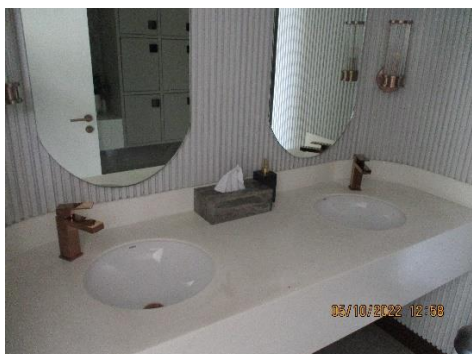
รูปที่ 2-55 ทำลายแหล่งเพาะพันธุ์พาหะนำโรค



รูปที่ 2-56 สระว่ายน้ำ



รูปที่ 2-57 อุปกรณ์ทำความสะอาดสระว่ายน้ำ



อ่างล้างมือ



ห้องน้ำ และห้องเปลี่ยนเสื้อผ้า

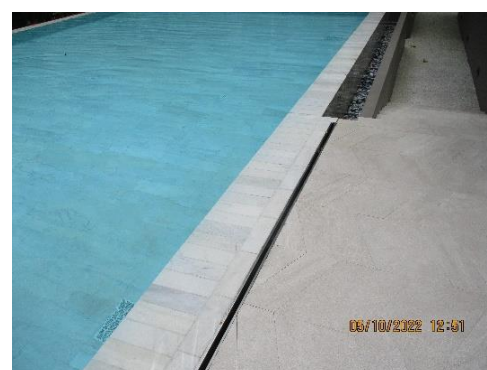
รูปที่ 2-58 ห้องน้ำ และห้องเปลี่ยนเสื้อผ้าบริเวณสระว่ายน้ำ



รูปที่ 2-59 ป้ายแสดงข้อปฏิบัติสำหรับผู้ใช้บริการสระว่ายน้ำ



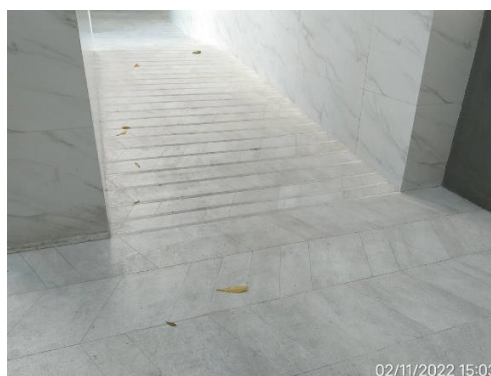
รูปที่ 2-60 เจ้าหน้าที่ทำความสะอาดบริเวณสระว่ายน้ำ



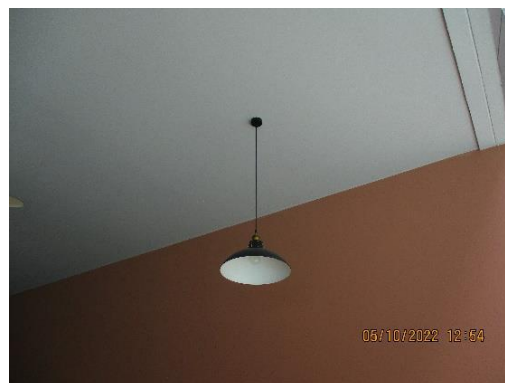
รูปที่ 2-61 รางระบายน้ำล้น



รูปที่ 2-62 ป้ายบอกความลึก



รูปที่ 2-63 แลบกั้นลิ้น



รูปที่ 2-64 ไฟส่องสว่างบริเวณสระว่ายน้ำ



รูปที่ 2-65 อุปกรณ์ช่วยชีวิตบริเวณสระว่ายน้ำ



รูปที่ 2-66 ชุดปฐมพยาบาล

รูปที่ 2-67 เบอร์ฉุกเฉิน



รูปที่ 2-68 รั้วรอบพื้นที่โครงการ



รูปที่ 2-69 ป้อมรปภ.



รูปที่ 2-70 กล่องรับเรื่องร้องเรียน